



Milloin väkivalta on ”perheväkivaltaa”? Poliisin perheväkivaltauokituksen käyttöön yhteydessä olevat tekijät ja alueelliset erot luokituksen käytössä parisuhdeväkivaltapauksissa

MAIJU TANSKANEN, MONICA FAGERLUND, MIKKO AALTONEN

Poliisin yhteiskunnallinen rooli on lähisuhdeväkivaltaan puuttumisessa keskeinen. Poliisin lähisuhdeväkivaltaa koskevat kirjauskäytännöt vaikuttavat lisäksi lähisuhdeväkivaltaa koskevan tiedon muodostumiseen. Tämän vuoksi on oleellista pyrkiä tunnistamaan poliisin kirjauskäytännöissä esiintyviä systemaattisia puutteita ja vinoumia. Tässä tutkimuksessa tarkastellaan Poliisiasiain tietojärjestelmässä (PATJA) käytössä ollutta perheväkivalta-juttuluokitusta kolmen tutkimuskysymyksen kautta: Onko perheväkivaltauokituksen käytössä poliisilaitoskohtaisia eroja? Ovatko rikoksen teonpiirteet ja väkivallan osapuoliin liittyvät taustatekijät yhteydessä perheväkivaltauokituksen käyttöön? Onko perheväkivaltauokituksen käyttö yhteydessä tapausten etenemiseen syyteharkintaan?

Tutkimuksen tulosten perusteella poliisilaitosten välillä on merkittäviä eroja siinä, kuinka usein parisuhdeväkivalta on luokiteltu perheväkivallaksi PATJA:ssa. Rikokseen ja sen osapuoliin liittyvät piirteet ovat yhteydessä luokituksen käyttöön silloinkin, kun poliisilaitoskohtainen vaihtelu on huomioitu. Rikos luokitellaan perheväkivallaksi vähemmän todennäköisesti tapauksissa, joissa tekijällä on aiempaa rikostaustaa. Tämän lisäksi rikoksen vakavuus ja toistuvuus, osapuolten suhde ja tapahtumapaikka ovat yhteydessä luokituksen käyttöön. Tutkimuksen tulokset viittaavat myös siihen, että perheväkivaltauokituksella merkityt tapaukset etenevät poliisilta syyttäjälle suuremmalla todennäköisyydellä silloinkin, kun keskeisiä rikokseen ja sen osapuoliin liittyviä muuttujia on vakioitu. Tulosten perusteella voidaan todeta, että poliisin perheväkivaltauokituksessa on ollut systemaattisia puutteita ja näillä puutteilla voi olla vaikutuksia tapausten etenemiseen rikosprosessissa. Tulevaisuudessa vastaavanlainen arvio on syytä tehdä perheväkivaltauokituksen korvanneen lähisuhdeväkivalta-juttuluokituksen suhteen.

English summary at the end of the article

Avainsanat: lähisuhdeväkivalta – parisuhdeväkivalta – poliisi – rekisteritutkimus
– monitasomallinnus

JOHDANTO

Läheisissä suhteissa tapahtuva väkivalta on merkittävä yhteiskunnallinen ongelma, joka sekä aiheuttaa inhimillistä kärsimystä että kuormittaa yhteiskuntaa taloudellisten kustannusten muodossa (Siltala ym., 2022). Suomessa lähisuhdeväkivaltaan kohdistuva tuomitsevuus on sekä yhteiskunnallisella että lainsäädännöllisellä tasolla voimistunut viime vuosikymmenten aikana: läheisissä suhteissa tapahtuvaa väkivaltaa on useilla lakimuutoksilla pyritty tuomaan oikeudellisen kontrollin piiriin (esim. Fagerlund, 2023; Kotanen, 2018). Viimeisen muutaman kymmenen vuoden aikana tapahtuneet muutokset antavatkin viitteitä siitä, että siinä missä lähisuhdeväkivaltaa on aiemmin pidetty vähemmän tuomitavana kuin muunlaisissa suhteissa ja konteksteissa tapahtuvaa aikuisten välistä väkivaltaa, suhtautuminen on nykyään jopa päinvastaista (Kotanen, 2013). Tällaisen muutokseen viittaa esimerkiksi vuonna 2011 tapahtunut syyteoikeuden muutos koskien läheisissä suhteissa tapahtuneita lieviä pahoinpitelyitä, jotka tulivat lakimuutoksen myötä virallisen syytteen alaisiksi rikoksiksi (RL 21:16 §).

Lähisuhdeväkivallan tarkasteluun yhteiskunnallisena ongelmana vaikuttavat tämän tyyppisen väkivallan havaitsemista ja tunnistamista vaikeuttavat erityispiirteet; uhrikselytutkimukset osoittavatkin, että lähisuhdeväkivallasta vain murto-osa ilmoitetaan viranomaisille (esim. Keski-Petäjä & Attila, 2023; Tanskanen, 2020). Lähisuhdeväkivallan tunnistamisen ja väkivallan tuomittavuutta koskevien asenteiden taustalla vaikuttavat myös tämän tyyppistä väkivaltaa koskevat stereotyyppit tai ”myytit” (Lockwood ym., 2016; Russell, 2017; Serrano-Montilla ym., 2023; Yamawaki ym., 2012), jotka voivat vaikuttaa niin uhrien ja silminnäkijöiden kuin viranomaistenkin toimintaan. Onkin mahdollista, että lähisuhdeväkivaltaan aiempaa voimakkaampaan puuttumiseen pyrkivien lainsäädännöllisten muutosten toivotut vaikutukset jäävät osin toteutumatta lähisuhdeväkivallan

tunnistamiseen ja viranomaisten asenteisiin liittyvien haasteiden vuoksi.

Poliisi on merkittävässä roolissa oleva viranomainen, kun tarkastellaan väkivallan päättymistä rikosprosessiin. Koska mahdolliset vinoumat poliisin toiminnassa voivat muodostaa merkittävän yhteiskunnallisen tason ongelman, poliisin toimintaa lähisuhdeväkivaltatapauksissa on tärkeä tutkia ja arvioida. Kansainvälisessä yhteiskunnallisessa keskustelussa sekä tutkimuskirjallisuudessa onkin tyypillisesti kritisoitu poliisin vähättelevää suhtautumista lähisuhdeväkivaltaan (esim. Buzawa & Buzawa, 2003). Aiempi suomalainen tutkimus antaa viitteitä siitä, että huolimatta syyteoikeutta laajentaneesta lakiuudistuksesta, poliisi käyttää edelleen merkittävää harkintavaltaa sen suhteen, kirjataanko lähisuhteessa tapahtuneesta lievästä pahoinpitelystä rikosilmoitus vai ei (Fagerlund ym., 2018). Suomalaisessa kontekstissa rikoksen käsittely lain vaatimalla tavalla edellyttää sitä, että lievissä tapauksissa viranomainen tunnistaa, milloin kyse on läheisessä suhteessa tapahtuvassa väkivallasta ja milloin ei.

Poliisin voidaan nähdä olevan merkittävässä roolissa myös väkivaltaa koskevien tietojen tuottajana. Vaikka kriminologian tieteenalan piirissä piilorikollisuuden ongelma on hyvin tiedostettu (Kivivuori, 2011), poliisin tietoon tullut rikollisuus muodostaa merkittävän tietoperustan rikollisuuden tutkimuksessa ja rikollisuustilanteen seurannassa. Poliisin toimintatavat rikosten kirjaamisen suhteen vaikuttavat näin ollen käsityksiin väkivallasta ja muusta rikollisuudesta. Yksi lähisuhdeväkivallan kannalta keskeinen tarkastelukohta poliisin kirjaamiskäytäntöjen suhteen liittyy rikosilmoitusten juttuluokitukseen: poliisi on vuoteen 2022 asti voinut luokitella tietojärjestelmässään rikosilmoituksen perheväkivallaksi (sittemmin lähisuhdeväkivallaksi). Poliisin juttuluokitukset liittyvät ensisijaisesti poliisiorganisaation sisäiseen tilastointiin, mutta lisäksi rikosilmoitusten luokituksista tuotetaan myös julkista tietoa: Tilastokeskus

julkaisee avointa tietoa perheväkivalta- ja muiden juttuluokitusten käytöstä (Tilastokeskus, 2023). Lisäksi perheväkivalta- ja muiden juttuluokitusta on käytetty väkivallan teonpiirteitä tarkastelevassa tieteellisessä tutkimuksessa erottamaan lähisuhdeväkivalta muista rikoksista (esim. Aaltonen ym., 2014). Tilasto- ja tutkimustietojen merkityksen arvioimisen kannalta on tärkeää huomata, että aiempi tutkimus (Kotanen & Smolej, 2014) antaa viitteitä siitä, että perheväkivalta- ja muiden juttuluokituksen käytössä on ollut puutteita. Näiden puutteiden systematiikasta ei kuitenkaan toistaiseksi ole ollut olemassa tutkittua tietoa.

Tässä tutkimuksessa tarkastellaan poliisin perheväkivalta- ja muiden juttuluokituksen käyttöä parisuhdeväkivaltatapauksissa – sitä, minkälaisissa tapauksissa poliisi on luokitellut rikosilmoitukseen liittyvän väkivallan perheväkivallaksi ja milloin ei. Normatiivisesti voidaan ajatella, että luokituksen käytössä ei tulisi olla sellaista vaihtelua, joka ei palaudu luokitusta koskeviin ohjeisiin ja sen varsinaiseen käyttötarkoitukseen. Tutkimuksessa tarkastelemme erityisesti alueellista vaihtelua perheväkivalta- ja muiden juttuluokituksen käytössä: onko luokituksen käytössä systemaattista poliisilaitostasoista vaihtelua? Lisäksi arvioimme erilaisten tilannetekijöiden sekä väkivallan tekijään ja uhriin liittyvien taustatekijöiden yhteyttä perheväkivalta- ja muiden juttuluokituksen käyttöön: vaihteleeko poliisin alttius määritellä tapaus perheväkivallaksi erilaisten taustatekijöiden perusteella? Sekä aluenäkökulman relevanssi että taustatekijöihin liittyvän tarkastelun merkitys liittyvät läheisissä suhteissa tapahtuvaa väkivaltaa koskevan tiedon muodostumisen lisäksi myös laajempaan kysymykseen siitä, toteutuuko yksilöiden yhdenmukainen kohtelu luokituksen käytössä. Huomioimalla aluenäkökulma ja erilaiset taustatekijät samanaikaisesti on mahdollista myös joiltain osin arvioida sitä, minkälaiset mekanismit mahdollisesti vaikuttavat havaittuun puuttavuuteen. Tutkimuksessa arvioimme myös perheväkivalta- ja muiden juttuluokituksen käytön puutteiden mahdollisia vaikutuksia tarkastelemalla luokituksen käytön yhteyttä tapausten

syyteharkintaan etenemiseen.

Läheisissä suhteissa tapahtuvaan väkivaltaan liittyvä terminologia on moninaista, ja tässä artikkelissa käytämme muutamaa erilaista ja osin päällekkäistä väkivaltaan liittyvää termiä. Puhumme lähisuhdeväkivallasta, kun tarkastelemme yleisellä tasolla läheisissä suhteissa tapahtuvaa väkivaltaa suhteen laadusta riippumatta – tämä pitää sisällään sekä parisuhteissa että muiden perheenjäsenten välillä tehtävän väkivallan ja myös muunlaiset läheiset suhteet. Tutkimuksen tarkastelukohteena oleva poliisin käyttämä luokitus sisältää perheväkivallan käsitteen, joten luokitukselta puhuttaessa käytämme tätä termiä. Käyttämämme rikosilmoitusaineisto puolestaan sisältää pelkästään parisuhteissa tapahtunutta väkivaltaa, joten empiiriseen aineistoomme viitattaessa puhumme parisuhdeväkivallasta.

Perheväkivalta- ja muiden juttuluokituksen määrittely ja käyttö poliisissa

Perheväkivalta- ja muiden juttuluokituksen tilastointi Poliisiasiain tietojärjestelmässä (PATJA) pohjautuu poliisien toteuttamaan rikosilmoitusten juttuluokitteluun. Juttuluokitukset ovat ensisijaisesti tilastoinnissa käytettyjä työkaluja, joilla ei lähtökohtaisesti ole juridista merkitystä rikosprosessissa. Perheväkivallan lisäksi keskeisiä luokittelukategorioita ovat muun muassa talousrikokset, huumoririkokset sekä järjestäytynyt rikollisuus. Juttukokonaisuus voi pitää sisällään useita eri rikosnimikkeitä. Luokittelun käyttöönottoajankohdasta ei ole tiettävästi kirjallisesti dokumentoitua tietoa, mutta se on sisällynyt PATJA:an järjestelmän elinkaaren alusta eli vuosituhaten vaihteesta lähtien. Perheväkivalta- ja muiden juttuluokitusta on käytetty myös PATJA:ta edeltäneessä RIKI-järjestelmässä, joka otettiin käyttöön aluksi paikallisesti Helsingissä ja Vantaalla vuonna 1992 ja kaikissa poliisipiireissä vuoden 1995 aikana. (Poliisihallituksen sähköpostitiedonanto, 2023; Niskanen, 2013.) Järjestelmään on myös viime vuosina lisätty uusia luokittelukategorioita, kuten tietoverkkoa hyväksikäyttäen tehdyt

petokset ja poliisin rikokset.

Perheväkivaltajuttu on määritelty aikanaan sisäasiainministeriön ohjeissa seuraavasti:

”Rikosilmoitus luokitellaan perheväkivaltajuttuiksi, kun kyseessä on perheen sisällä tapahtunut, johonkin perheenjäsenen kohdistunut väkivalta. Se on ymmärrettävä hyvin laajasti sekä osapuolten että väkivallan osalta. Perheväkivaltana pidetään tapahtumapaikasta riippumatta ruumiillista väkivaltaa tai sillä uhkaamista, kun tekijällä ja uhrilla on emotionaalisesti läheinen suhde.” (Sisäasiainministeriö 2005, 11.)

Vaikka perheväkivalta ei ole rikosnimike, rikoslaissa on vuodesta 2011 määritelty läheinen suhde osana lievien pahoinpitelyjen syyteoikeutta määrittäviä seikkoja. Syyteoikeuden muutoksella säädettiin virallisen syytteen alaiseksi (alaikäisiin ja työtehtäviään suorittaviin henkilöihin kohdistuneiden ohella) lievät pahoinpitelyt, jotka kohdistuvat tekijälle läheiseen henkilöön. Lain mukaan näitä ovat nykyiset ja entiset avio- ja avopuolisot, sisarukset ja sukulaiset suoraan ylenevässä tai alenevassa polvessa sekä muut henkilöt, jotka asuvat tai ovat asuneet tekijän kanssa yhteistaloudessa, ovat tai ovat olleet muuten näihin rinnastettavan henkilökohtaisen suhteen takia tekijälle läheisiä (RL 21:16 §). Vaikka PATJA:n luokitteluohjeen ja rikoslain syyteoikeuden pykälän voidaan nähdä käsittelevän osin samaa väkivaltailmiötä, havaitaan niissä sekä terminologisia että määritelmällisiä eroja. Määritelmällisesti kenties selkeimpänä eroavaisuutena on entisten avio- ja avopuolisoiden puuttuminen poliisin perheväkivaltajuttuun määritelmästä. Määritelmäeroista huolimatta voidaan pitää todennäköisenä, että mahdolliset puutteet rikosapuolten välisen suhteen tunnistamisessa poliisin osalta voivat näkyä sekä rikoslain asianmukaisessa soveltamisessa että PATJA:n perheväkivaltaluokituksen käytössä.

PATJA:n juttuluokittelu on 2.1.2022 muutettu perheväkivallasta lähisuhdeväkivallak-

si. Muutos yhdenmukaistaa poliisin tietojärjestelmissä ja ohjeissa käytetyn käsitteen suhteessa rikoslain lievien pahoinpitelyjen syyteoikeuden yhteydessä (RL 21:16 §) määriteltyyn läheiseen suhteeseen. Tämän tutkimuksen aineisto koostuu juttuluokituksen muutosta edeltäneistä rikostapauksista.

Aiempi tutkimus poliisin perheväkivaltaluokituksesta ja sen merkityksestä

Perheväkivaltaa koskevan rikosilmoitusluokituksen tuottaman tiedon luotettavuuden arvioimisen kannalta on oleellista tietää, ettei luokittelun käyttö PATJA:ssa ole pakollista. Näin ollen on jo lähtökohtaisesti todennäköistä, että luokituksen käytössä on puutteita. Riikka Kotanen ja Mirka Smolej (2014) havaitsivatkin toistuvien pahoinpitelyjen rikosilmoitusaineistollaan vuodelta 2011, että perheväkivaltaluokitus puuttui noin puolessa tapauksista, jotka tutkijoiden arvion mukaan olisivat vastanneet tuolloin tuoreeltaan muutetussa laissa määriteltyä läheistä suhdetta. Luokituksen käyttöastetta voidaan suhteuttaa toiseen PATJA:n tilastomerkintään, viharikosluokitukseen, josta on saatavilla vuosittain analysoitua, poliisin tekemästä luokittelusta riippumatonta seurantatietoa. Tuoreimman viharikoskatsauksen perusteella viharikosluokituksen käyttöaste on vuosina 2011–2022 vaihdellut 14 prosentista 39 prosenttiin (Rauta, 2023, 21).

Luokittelussa havaitut puutteet sekä käsite- ja merkityserot suhteessa läheisen suhteen määritelmään rikoslaissa ovat johtaneet päätelmiin, että nämä seikat ovat kytköksissä toisiinsa (Kotanen & Smolej, 2014; Fagerlund ym., 2022). Vuoden 2011 lakimuutoksen jälkeen kirjattujen pahoinpitelyrikosten määrä kasvoi edellisvuoteen verrattuna reilun viidenneksen, ja kasvu keskittyi erityisesti yksityisasunnoissa tehtyihin lieviin ja perusmuotoisiin pahoinpitelyihin (Lehti ym., 2013). Erityisesti perhe- tai lähisuhdeväkivallaksi määritettyjen tapausten etenemisestä rikosprosessissa ei

ole kuitenkin saatavilla systemaattisesti kerättyä ja analysoitua tietoa. Kotanen ja Smolej (2014) toteavat perheväkivaltauokittelun puutteet havainneessa tutkimuksessaan, että poliisi ei välttämättä käsittele kaikkia rikoslain läheisen suhteen määritelmän täyttäviä tapauksia esitutkinnassa lain edellyttämällä tavalla, vaan tulkitsee niitä yhä asianomistajarikoksiksi ja päättää tutkinnan sillä perusteella. Asianomistajan rangaistusvaatimusten puuttumiselle tai ilmoituksen peruuttamiselle annettiin painoarvoa esimerkiksi tapauksissa, jotka ovat tapahtuneet yksityisen sijaan julkisella paikalla, joissa kyseessä oli jo päättynyt parisuhde ja jonka osapuolilla oli taustallaan vakavia päihdeongelmia ja toistuvaa väkivaltaa (Kotanen & Smolej, 2014).

Poliisin lähisuhdeväkivaltaa sisältäneiden perheväkivaltatehtävien aineisto vuodelta 2015 puolestaan viittaa siihen, että rikosilmoitus saatetaan jättää kokonaan kirjaamatta siksi, ettei asianomistaja ole sitä halunnut tai vaatinut, vaikka voimassa olevan lainsäädännön mukaan kyseessä ei ole enää asianomistajarikos. Tehtävien määrittäminen lähisuhdeväkivallaksi perustui aineistossa sekä osapuolten välisen suhteen että väkivallan osalta poliisien omiin arvioihin. Näin ollen kyse ei vaikuta olevan siitä, että rikosilmoitus olisi jäänyt kirjaamatta, koska väkivallan tekijän ja uhrin välinen läheinen suhde ei selvinnyt poliisille. (Fagerlund ym., 2018.) Laadullisen tutkimusnäytön valossa näyttääkin siltä, että poliisit määrittelevät lähisuhdeväkivallan ensisijaisesti suppeamman perheväkivallan käsitteen kautta, mikä on varsin ymmärrettävää suhteessa vuosikymmenet poliisin tietojärjestelmissä ja ohjeissa käytettyyn termistöön (Fagerlund ym., 2022).

Lähisuhdeväkivallan ilmituloon, ilmoittamiseen ja tunnistamiseen liittyvät taustatekijät

Tämän tutkimuksen aiheen voi Suomen poliisin lähisuhdeväkivaltaa koskevien kirjauskäytäntöjen lisäksi nähdä liittyvän osaksi

laajempaa keskustelua lähisuhdeväkivallan tunnistamisesta ja raportoimisesta sekä poliisin roolista näissä prosesseissa. Uhritutkimuksiin perustuvat tiedot antavat viitteitä siitä, että Suomessa vain harva lähisuhdeväkivaltatapaus päättyy rikosprosessiin. Tämä tutkimus ei anna mahdollisuutta tarkastella tätä ensisijaista rajaa piiloon jäävän ja ilmi tulevan rikollisuuden välillä, mutta on silti tarpeellista huomata, että poliisin tietoon tuleva lähisuhdeväkivalta edustaa jo lähtökohtaisesti pientä ja vinoutunutta osaa kaikesta lähisuhdeväkivallasta. Tutkimusten perusteella lähisuhdeväkivallasta ilmoitetaan poliisille useammin silloin, kun uhri on nainen ja kun kyseessä on toistuva väkivalta (Keski-Petäjä & Attila, 2023; Tanskanen, 2020). Nämä havainnot ovat yhteneväisiä kansainvälisellä tutkimuskentällä tehtyjen havaintojen kanssa, joiden mukaan uhrin naissukupuoli sekä väkivallan vakavuus ja toistuvuus lisäävät lähisuhdeväkivallan ilmoitusalttiutta (Bonomi ym., 2006; Felson & Pare, 2005; MacQueen & Norris, 2016).

Poliisin toiminnan relevanssi lähisuhdeväkivallan käsittelyssä rajoittuu lähtökohtaisesti niihin tapauksiin, jotka ilmoitetaan poliisille. Vaikka kansainvälisessä tieteellisessä keskustelussa on toistuvasti esitetty kritiikkiä poliisin lähisuhdeväkivaltaa koskevia asenteita ja toimintatapoja kohtaan, empiirinen tutkimusnäyttö ei yksiselitteisesti puolla tällaista kritiikkiä: tutkimustulokset poliisin puuttumisesta lähisuhdeväkivaltaan muuhun rikollisuuteen verrattuna eivät säännönmukaisesti viittaa poliisien puuttumiskynnyksen olevan lähisuhdeväkivallan kohdalla muuta rikollisuutta korkeampi (mm. Felson & Pare, 2007; Gracia ym., 2014; Klinger ym., 1995). Monissa oikeusjärjestelmissä poliisin velvollisuutta puuttua väkivaltaan nimenomaan lähisuhdeväkivaltakontekstissa onkin lainsäädännöllisesti korostettu (esim. ns. mandatory arrest laws, Hirschel ym., 2007). Poliisien lähisuhdeväkivaltaa koskevia käsityksiä tarkastelevissa kansainvälisissä tutkimuksissa on yhtä kaikki havaittu, että poliisien käsitykset lähisuhdeväkivallasta ovat usein kapeita

ja stereotyyppisiä: poliisit näkevät etenkin parisuhdeväkivallan ensisijaisesti miehen naiseen kohdistamana väkivaltana, ja tämän on havaittu olevan yhteydessä väkivallan vaarallisuuden arvioimisen kanssa (Cormier & Woodworth, 2008; Russell, 2017). Tällaisilla asenteilla voi olla implikaatioita myös lähisuhdeväkivaltaan puuttumiseen (Gracia ym., 2014; Stalans & Finn, 1995).

Sekä suomalainen että kansainvälinen tutkimuskirjallisuus antavatkin viitteitä siitä, että lainsäädännön ulkopuoliset taustatekijät ovat yhteydessä siihen, miten ja millaisissa tilanteissa poliisi käytännössä puuttuu lähisuhdeväkivaltaan. Suomalaisessa kontekstissa on havaittu, että poliisi käyttää harkintavaltaa rikosilmoitusten kirjaamisessa lähisuhdeväkivaltatapauksissa: rikosilmoitus kirjataan todennäköisemmin silloin, kun väkivallan uhri on nainen ja väkivallasta ilmoittanut henkilö on rikoksen uhri (Fagerlund ym., 2018) ja vähiten todennäköisesti silloin, kun uhri on mies ja poliisipartio koostuu kahdesta miehestä (Fagerlund, 2021). Yhdysvaltalaisissa tutkimuksissa on tarkasteltu ennen kaikkea poliisin päätöksentekoa lähisuhdeväkivallan tekijän pidättämisen suhteen. Näissä tutkimuksissa useiden lainsäädäntöön liittymättömien tilannetekijöiden on havaittu olevan yhteydessä pidätyksiä koskeviin päätöksiin niissäkin tapauksissa, joissa laki velvoittaa pidättämään väkivallan tekijän – se, mitä nämä tekijät ovat, vaikuttaa kuitenkin vaihtelevan tutkimuskontekstista riippuen osin myös keskenään ristiriitaisella tavalla (Lee ym., 2012; Robinson & Chandek, 2000; Tatum & Pence, 2015).

Eroja tutkimustulosten välillä voivat osaltaan selittää alue- ja organisaatiokohtaiset erot: on havaittu, että poliisiorganisaatioiden tai -yksiköiden välisten erojen merkitys lähisuhdeväkivaltaan kohdistetuissa toimenpiteissä voi olla esimerkiksi poliisien henkilökohtaisten asenteiden merkitystä voimakkaampi (esim. Johnson & Dai, 2016). Organisaatiotasojen erojen huomioiminen poliisin lähisuhdeväki-

valtaa koskevissa toimenpiteissä on perusteltua suomalaisellakin tutkimuskentällä myös siitä syystä, että kotimainen tutkimus alueellisesta vaihtelusta poliisitoiminnassa ylipäänsä on hyvin vähäistä. Poliisin julkaisemat tilastot antavat kuitenkin viitteitä alueellisista eroista poliisin toimintavalmiusajoissa (Poliisi, 2024), ja lapsiin kohdistuneisiin seksuaalirikoksiin liittyen on havaittu alueellisia eroja esitutkintaprosessin kestossa ja sen päättämisessä (Fagerlund & Toivonen, 2021). Samanaikaisesti tutkimus muihin oikeudellisiin toimijoihin liittyvistä alueellisista eroista melko säännönmukaisesti viittaa huomionarvioiseen vaihteluun mm. rangaistuskäytäntöjä koskien (esim. Kääriäinen ym., 2022; Malin & Tanskanen, 2022), ja näin ollen aluenäkökulman huomioimista myös poliisin toimintaan kohdistuvassa tutkimuksessa voidaan pitää perusteltuna.

Tutkimuskysymykset

Tämä tutkimus tarkastelee poliisin perheväkivaltauokituksen käyttöä. Aiemman tutkimuksen perusteella poliisin perheväkivaltauokituksen käytössä on ollut puutteita (Kotanan & Smolej, 2014) – poliisi on siis jättänyt merkitsemättä perheväkivallaksi sellaisia tapauksia, jotka tällaiseksi olisi poliisissa käytetyn määritelmän perusteella pitänyt merkitä – mutta tutkimusta siitä, onko puuttuvuus systemaattista vai satunnaista, ei toistaiseksi ole tehty. Paikkaamme tätä tutkimusaukkoa tarkastelemalla perheväkivaltauokituksen käyttöä parisuhdeväkivaltatapauksissa vuosina 2014–2019. Analysoimme erityisesti perheväkivaltauokituksen käytön alueellisia eroja ja luokituksen käytön yhteyttä väkivallan ja sen osapuolten piirteisiin. Lisäksi pyrimme arvioimaan luokituksen käytön merkitystä rikosprosessin kannalta. Tutkimuskysymyksemme ovat seuraavanlaiset:

- 1) Onko perheväkivaltauokituksen käytössä poliisilaitoskohtaisia eroja?
- 2) Ovatko rikoksen teonpiirteet ja väkivallan osapuoliin liittyvät taustatekijät yh-

teydessä perheväkivaltaluokituksen käyttöön?

3) Onko perheväkivaltaluokituksen käyttö yhteydessä syyteharkintaan etenemisen kanssa?

Vastaamme tutkimuskysymyksiin vertaamalla väestörekisteritietoihin perustuvaa parisuhdeväkivaltamääritelmää poliisin käyttämään perheväkivaltaluokitukseen; tarkastelemme siis sitä, mitkä väkivallan osapuolten suhteen perusteella parisuhdeväkivaltaa olevat väkivallanteot on poliisin toimesta luokiteltu perheväkivallaksi ja mitkä ei. Tutkimuksen laajempi tavoite liittyykin erilaisten parisuhdeväkivallan määritelmien ja tietolähteiden luotettavuuden arvioimiseen. Jos poliisin perheväkivaltaluokituksen käytössä havaitaan systemaattisia eroja poliisilaitosalueiden välillä, tuottaa tähän määritelmään perustuva aineisto virheellistä tietoa parisuhdeväkivallan esiintyvyydestä ja ilmitulosta alueittain. Jos luokituksessa puolestaan havaitaan systemaattista puuttuvuutta rikoksen teonpiirteiden tai uhrin ja tekijän taustaominaisuuksien perusteella, poliisin luokitukseen perustuva aineisto tuottaa virheellistä tietoa parisuhdeväkivallan piirteistä ja riskitekijöistä. Väkivallan tehokkaan ehkäisemisen kannalta on välttämätöntä, että saamme mahdollisimman todenmukaista tietoa väkivallan esiintyvyydestä ja riskitekijöistä; tämän vuoksi erilaisten tietolähteiden arvioiminen on oleellista myös tehokkaan rikosentorjunnan näkökulmasta.

AINEISTO JA MENETELMÄT

Tutkimuksen aineisto perustuu Tilastokeskuksen tietoihin poliisin tietoon tulleista epäillyistä rikoksista vuosina 2014–2019. Tilastokeskus yhdistää rikostietoihin tiedon osapuolten välisestä suhteesta, mikä mahdollistaa parisuhdeväkivaltatapauksen tunnistamisen kaikkien rikostapauksen joukossa. Tässä tutkimuksessa parisuhdeväkivallaksi määriteltiin teot, joissa rikososapuolet olivat tapahtumavaiheeseen avio- tai avopuolisoita. Tilastokeskuksen määritelmä avopuolisoista pitää sisällään

henkilöt, jotka asuvat samassa osoitteessa, ovat yli 18-vuotiaita, vastakkaista sukupuolta ja heidän ikäeronsa on alle 16 vuotta. Tutkimuksessa tarkastellut rikokset on mahdollisimman hyvän vertailtavuuden vuoksi rajattu rikosnimikkeiden osalta fyysiseen väkivaltaan: lieviin, perusmuotoisiin ja törkeisiin pahoinpitelyihin sekä henkirikosten yrityksiin. Vuosilta 2014–2019 senhetkisten puolisoitten tekemää näiden rikosnimikkeiden mukaista väkivaltaa koskevia tapauksia on yhteensä 18 536 kappaletta. Rikostiedot yhdistettiin tutkimusta varten Tilastokeskuksen FOLK-aineistoon sekä uhrin että rikoksen tekijän osalta. Tämä aineisto sisältää mm. erilaisia väestö-, tulo- ja työssäkäyntitietoja. Kun tutkimuksessa käytetystä aineistosta poistettiin havainnot, jotka sisälsivät puuttuvia tietoja käytettyjen muuttujien osalta, lopullinen aineisto koostui 17 467 poliisin tietoon tulleesta parisuhdeväkivaltatapauksesta.

Tilastokeskuksen rikostietoihin sisältyy tietoa siitä, onko poliisi luokitellut jutun perheväkivallaksi (kyllä/ei). Tämän tutkimuksen analyysissä käytännössä verrataan siis poliisin perheväkivaltaluokitusta väestörekisteritietoihin perustuvaan tietoon rikososapuolten suhteesta. Toisena vasteena analyysissä käytettiin tietoa siitä, onko tapaus edennyt poliisilta syyttäjälle (kyllä/ei) – tässä muuttujassa on kuitenkin tilastointikäytännöistä johtuvia puutteita, sillä tieto etenemisestä on tilastoitu vain tapauksissa, joissa se on tapahtunut rikoksen tilastoimisen kanssa saman kalenterivuoden aikana. Tämän vuoksi muuttujassa on merkittävää puuttuvuutta loppuvuodessa tapahtuneiden rikosten osalta (ks. Liitetäulukko 2).

Alueellista vertailua varten rikosepäilyihin yhdistettiin rikoksen tapahtumakuntaan perustuva tieto siitä, minkä poliisilaitoksen alueella rikos oli tapahtunut. Tarkasteluissa poliisilaitoksia käsitellään anonymisti. Luokituksen käyttöön mahdollisesti yhteydessä olevien tekijöiden suhteen analyysiin sisällytettiin seuraavat rikostapaukseen liittyvät muuttu-

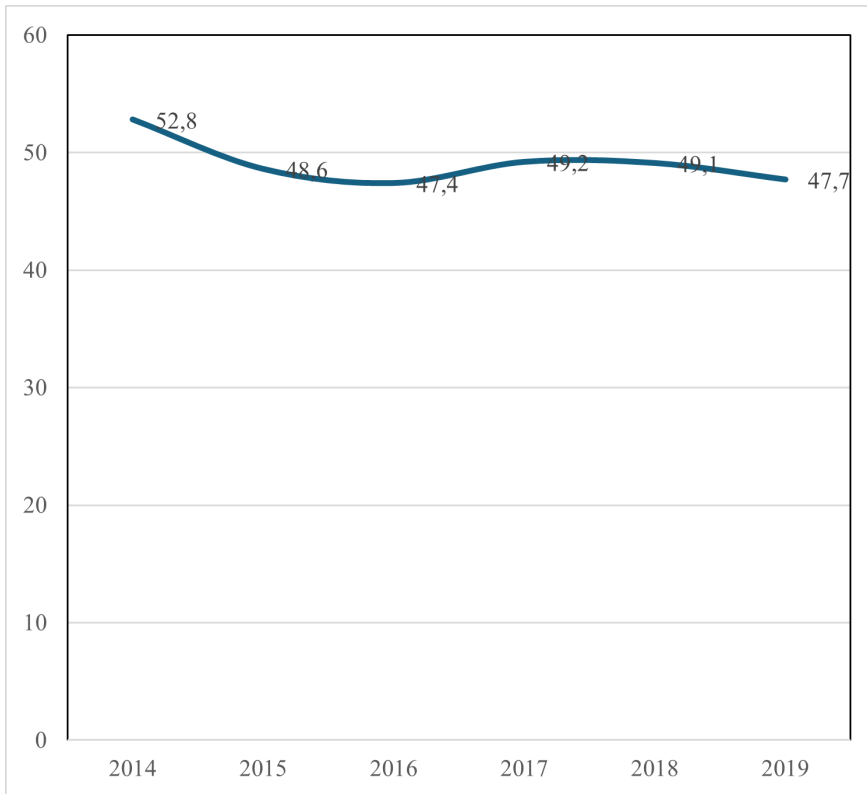
jat: väkivallan vakavuus rikosnimikkeen perusteella (lievä pahoinpitely/pahoinpitely/törkeä pahoinpitely tai henkirikoksen yritys), rikoksen tapahtuminen yksityisessä asunnossa (vs. julkisella tai puolijulkisella paikalla), rikososapuolten asuminen yhdessä (kyllä/ei), suhdetyyppi (avio-/avoliitto). Lisäksi seuraavia muuttujia tarkasteltiin sekä rikoksen uhrin että tekijän osalta: sukupuoli, ikä, vuositulot, koulutus (ylioppilastutkinnon suorittaminen; kyllä/ei), maahanmuuttajatausta (syntynyt muualla kuin Suomessa; kyllä/ei), rikostausta tapausta edeltäneen vuoden ajalta (ollut epäiltyä jostain poliisin tietoon tulleesta rikoksesta; kyllä/ei).

Ensimmäinen osa aineiston analyysistä perustuu kuvaileviin tarkasteluihin ja muuttujien välisten riippuvuuksien arvioimiseen tilastolistien testien perusteella. Tämän jälkeen perheväkivaltauokituksen yhteyttä käytettyihin taustatekijämuuttujiin alueellinen vaihtelu huomioiden analysoidaan monitasoisen logistisen regressiomallin avulla (ns. sekamalli, mixed-effects model; esim. McNeish & Kelley, 2019) – tarkemmin määriteltynä analyysissä sovelletaan kaksitasoista satunnaisen vakion mallia (random intercept model, esim. Diez Roux, 2002), jossa aineiston rikokset muodostavat yhden tason ja poliisilaitokset toisen, ja mallin vakiotermin annetaan vaihdella poliisilaitosten välillä. Näin malli ottaa huomioon aineiston poliisilaitosten perusteella klusteroituneen rakenteen sekä sen, että perheväkivaltauokituksen käytön yleisyys voi vaihdella poliisilaitosten välillä, mikä voi osaltaan sekoittaa muiden muuttujien välisiä yhteyksiä. Monitasomallinnus toteutettiin R-ohjelmiston lme4-paketin glmer-funktion avulla (Bates et al., 2015). Monitasomallin sisäkorrelaatio (intra-class correlation coefficient, ICC) on laskettu jakamalla satunnaisen vakioon liittyvä varianssi kokonaisvarianssilla (Nakagawa ym., 2017). Tutkimuksen viimeinen tarkastelu, joka koskee tapausten etenemistä syyteharkintaan, on toteutettu tavallisena yksitasoisena logistisena regressioanalyysinä.

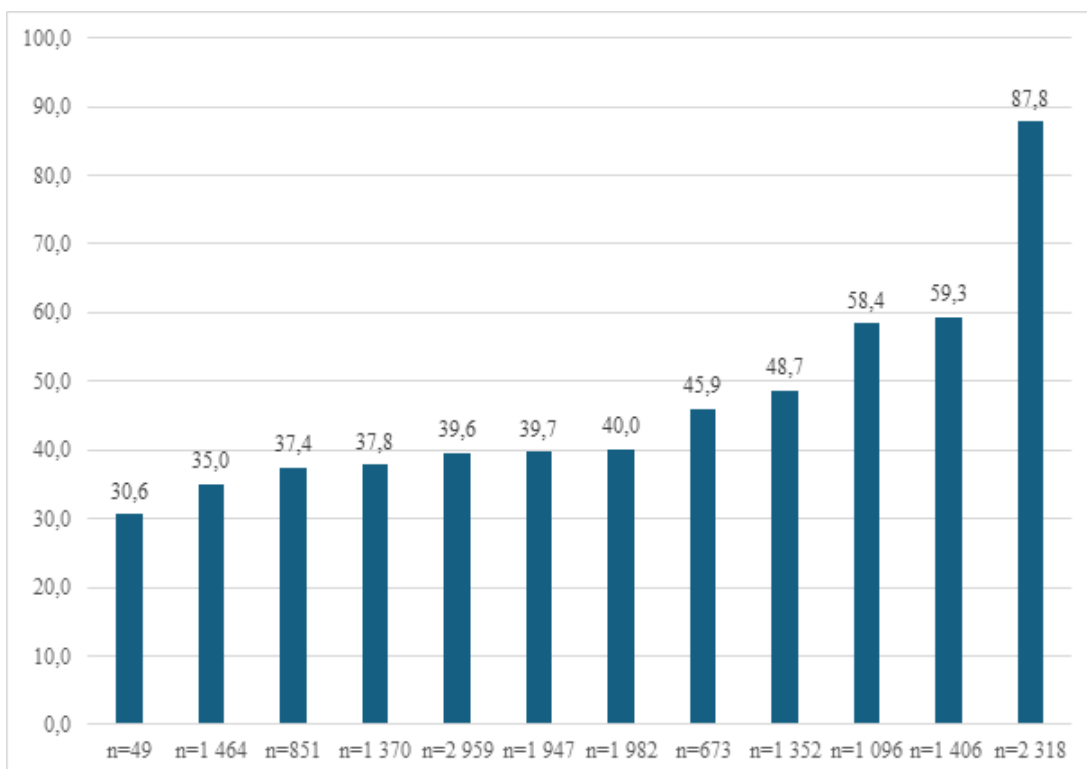
TULOKSET

Poliisi oli luokitellut perheväkivallaksi 49,1 prosenttia koko aineiston (N=17 467) epäilyistä avio- tai avopuolisoiden välisistä väkivaltarikoksista. Luokituksen käyttö on näin ollen tämänkin tutkimuksen aineiston valossa puutteellista, mikäli sitä verrataan väestöriskeritietoihin perustuvaan tietoon väkivallan osapuolten suhteesta. Kuviossa 1 on esitetty poliisin perheväkivallaksi luokittelemien tapausten osuus koko aineistosta vuosittain. Tarkastelujaksolla luokituksen käyttö on ollut loivassa laskusuunnassa.

Kuviossa 2 on esitetty poliisin perheväkivallaksi luokittelemien tapausten osuus kahden toista poliisilaitoksen alueella. Tarkastelusta havaitaan, että luokituksen käytössä on merkittäviä poliisilaitoskohtaisia eroja: eniten luokitusta käyttävän poliisilaitoksen alueella tapahtuneista puolisoisten välisistä väkivaltarikoksista 87,8 prosenttia oli merkitty perheväkivallaksi, siinä missä vähiten luokitusta käyttävän poliisilaitoksen alueella vastaava osuus oli 30,6 prosenttia. Liitetaulukossa 1 poliisilaitoskohtaiset osuudet luokituksen käytössä on eritelty vuositasolla.



Kuvio 1. Perheväkivaltaluokituksen käyttö (%) parisuhdeväkivaltaa sisältävissä rikosilmoituksissa vuosina 2014–2019. N=17 467.



Kuvio 2. Perheväkivaltaluokituksen käyttö (%) parisuhdeväkivaltaa sisältävissä rikosilmoituksissa eri poliisilaitosten (12 kpl) alueella. N=17 467.

Taulukossa 1 on esitetty poliisin perheväkivallaksi luokittelemien puolisoitten välisten väkivaltarikosten osuudet rikoksen teonpiirteiden sekä uhrin ja tekijän taustatekijöiden perusteella. Taulukosta nähdään, että perheväkivaltaluokituksen käyttö on tilastollisesti merkitsevällä tavalla yhteydessä useisiin käytetyistä muuttujista. Rikoksen teonpiirteistä ja tapahtuman olosuhteista väkivallan vakavuus, osapuolten välinen suhde sekä tapahtumapaikka ovat yhteydessä luokituksen käyttöön: poliisi oli merkinnyt tapauksen perheväkivallaksi todennäköisimmin rikosnimikkeen ollessa perusmuotoinen pahoinpitely ja vähiten todennäköisesti, kun kyseessä oli vakavimmat rikosnimikkeet: törkeä pahoinpitely tai henkirikoksen yritys. Luokituksen käyttö oli lisäksi tyypillisempää tapauksissa, joissa uhri ja tekijä olivat avioliitossa ja tapahtumapaikkana oli yksityisasunto.

Myös rikoksen uhrin ja tekijän piirteet ovat yhteydessä siihen, merkitsikö poliisi tapahtuman perheväkivallaksi. Luokitusta käytettiin useammin silloin, kun uhri tai tekijä oli suorittanut ylioppilastutkinnon, uhri tai tekijä oli syntynyt ulkomailla ja uhrilla tai tekijällä ei ollut aiempaa rikostaustaa. Luokituksen käyttö oli lisäksi yhteydessä sekä uhrin että tekijän korkeampiin tuloihin. Sen sijaan uhrin ja tekijän ikä tai sukupuoli eivät olleet yhteydessä siihen, merkitsikö poliisi tapauksen perheväkivallaksi.

Edellisten tarkastelujen tulokset viittaavat siihen, että perheväkivaltaluokituksen käytössä on merkittäviä poliisilaitoskohtaisia eroja sekä säännönmukaisia eroja suhteessa rikokseen ja sen osapuoliin liittyviin taustamuuttujiin. On kuitenkin perusteltua tarkastella sitä, missä määrin nämä erot säilyvät silloin, kun sekä aluekohtaiset erot että kaikkien taustamuuttujien vaikutus on otettu huomioon samanaikaisesti. Taulukossa 2 on esitetty monitasoisen logistisen regressiomallin tuottamat estimaatit taustamuuttujien ja perheväkivaltaluokituksen käytön väliselle yhteydelle sekä poliisilaitostasoiselle varianssille samanaikaisesti.

Verrattuna Taulukossa 1 esitettyihin bivariaattitaso tarkasteluihin etenkin monet uhrin ja tekijän piirteisiin liittyvät yhteydet häviävät, kun kaikki muuttujat sekä poliisialueitasoinen vaihtelu on huomioitu samanaikaisesti. Sen sijaan monien tilannetekijöiden yhteydet luokituksen käyttöön säilyivät edelleen. Monitasomallin tulosten perusteella perheväkivaltaluokituksen käyttö on vähemmän todennäköistä vakavimpien rikosnimikkeiden, eli törkeiden pahoinpitelyiden tai henkirikosten yritysten, kohdalla perusmuotoisiin pahoinpitelyihin verrattuna. Luokituksen käyttö oli sen sijaan positiivisessa yhteydessä siihen, että uhri ja tekijä olivat avioliitossa ja asuivat samassa asutokunnassa sekä siihen, että väkivalta tapahtui yksityisasunnossa ja oli luonteeltaan toistuvaa. Ainoa uhrin ja tekijän ominaisuuksiin liittyvä muuttuja, joka monitasomallinnuksen perusteella oli yhteydessä perheväkivaltaluokituksen käyttöön, oli väkivallan tekijän rikostausta: silloinkin, kun poliisilaitostasoiset erot ja mallin muut muuttujat oli huomioitu, perheväkivaltaluokituksen käyttö oli tyypillisempää silloin, kun väkivallan tekijällä ei ollut aiempaa rikostaustaa.

Monitasomallin tulokset tukevat havaintoa poliisilaitosten välisistä eroista perheväkivaltaluokituksen käytön suhteen. Eroja voidaan kuvata konkreettisimmin sisäkorrelaation (ICC) perusteella, jonka mukaan poliisilaitostasoinen vaihtelu selittää 13,3 prosenttia vaihtelusta luokituksen käytössä. Kaiken kaikkiaan tulokset viittaavat siis sekä systemaattiseen poliisilaitosalueitasoiseen vaihteluun että tilannetekijöihin ja väkivallan tekijän rikostaustaan liittyvään vaihteluun perheväkivaltaluokituksen käytössä.

Taulukko 1. Perheväkivaltaluokituksen käyttö (%) parisuhdeväkivaltaa sisältävissä rikosilmoituksissa taustamuuttujien mukaan. N=17 467.

	Taustamuuttujan arvo: kyllä	Taustamuuttujan arvo: ei	χ^2 -testi
	% luokiteltu perheväkivallaksi	% luokiteltu perheväkivallaksi	
Lievä pahoinpitely (n=5 562)	48,8	49,3	0,3
Pahoinpitely (n=11 128)	50,0	47,5	10,0**
Törkeä pahoinpitely tai henkirikoksen yritys (n=777)	38,4	49,6	37,2***
Uhri ja tekijä avioliitossa (n=9 781)	50,6	47,2	19,8***
Uhri ja tekijä asuivat samassa asunnossa (n=14 006)	49,4	48,0	2,2
Tapahtumapaikkana yksityisasunto (n=16 321)	49,5	42,8	19,0***
Toistuva väkivalta (n=3 803)	49,5	49,0	0,3
Uhri nainen (n=13 784)	48,9	49,8	0,9
Tekijä nainen (n=3 682)	49,8	48,9	0,9
Uhri suorittanut ylioppilastutkinnon (n=3 295)	53,7	48,0	34,3***
Tekijä suorittanut ylioppilastutkinnon (n=2 352)	54,7	48,2	33,4***
Uhri syntynyt ulkomailla (n=1 928)	58,3	48,0	72,8***
Tekijä syntynyt ulkomailla (n=2 080)	57,8	47,9	70,8***
Uhrilla rikostausta (n=4 618)	47,7	49,6	4,6*
Tekijällä rikostausta (n=7 249)	47,3	50,4	16,6***
	Keskiarvo perheväkivallaksi luokitelluissa tapauksissa	Keskiarvo tapauksissa, joita ei luokiteltu perheväkivallaksi	T-testi
Uhrin ikä	39,5	39,7	0,9
Tekijän ikä	40,8	40,9	0,5
Uhrin vuositulot	19 652	18 950	-4,2***
Tekijän vuositulot	20 539	19 724	-4,2***

***p<0,001, **p<0,01, *p<0,05

Taulukko 2. . Monitasoisen logistisen regressiomallin (satunnaisen vakion malli) tuottamat estimaatit; satunnainen vakiotermi vaihtelee poliisilaitoksittain. Vasteena perheväkivaltauokituksen käyttäminen. Tapahtumavuosi vakioitu. N=17 467.

Kiinteät regressiokertoimet	Regressiokerroin (Keskivirhe)	Vetosuhde
Vakiotermi	-0,87 (1,12)	0,42
Pahoinpitely (vs, Lievä)	0,00 (0,04)	1,00
Törkeä pahoinpitely tai henkirikoksen yritys (vs, Lievä)	-0,35*** (0,08)	0,71
Uhri ja tekijä avioliitossa (vs, avoliitossa)	0,18*** (0,04)	1,20
Uhri ja tekijä samaa asuntokuntaa	0,16*** (0,05)	1,18
Tapahtumapaikkana yksityisasunto	0,35*** (0,07)	1,42
Toistuva väkivalta	0,16** (0,05)	1,18
Uhri nainen	0,07 (0,39)	1,07
Tekijä nainen	0,10 (0,39)	1,11
Uhri suorittanut ylioppilastutkinnon	0,06 (0,04)	1,06
Tekijä suorittanut ylioppilastutkinnon	-0,01 (0,05)	0,99
Uhri syntynyt ulkomailla	0,08 (0,07)	1,09
Tekijä syntynyt ulkomailla	-0,01 (0,07)	0,99
Uhrilla rikostausta	-0,01 (0,04)	0,11
Tekijällä rikostausta	-0,18*** (0,04)	0,84
Uhrin ikä	-0,05 (0,03)	0,95
Tekijän ikä	0,02 (0,03)	1,02
Uhrin vuositulot	0,01 (0,02)	1,01
Tekijän vuositulot	0,01 (0,02)	1,01
Satunnainen vakiotermi	Varianssi (Keskihajonta)	ICC
Poliisilaitos	0,503 (0,710)	0,133

***p<0,001, **p<0,01, *p<0,05

Viimeisenä tarkasteluna tutkimuksessa arvioitiin perheväkivaltauokituksen käytön yhteyttä siihen, etenikö parisuhdeväkivaltatapaus rikosprosessissa poliisilta syyttäjälle. Tarkastelua voidaan pitää suuntaa-antavana ja sen tuloksiin on syytä suhtautua varauksella johtuen loppuvuoteen painottuvasta puuttuvuudesta koskien tietoa syyttäjälle etenemistä. Tätä korostaa se havainto, että myös puuttuvuus perheväkivaltauokituksen käytössä vaikuttaa olevan hienoisesti loppuvuoteen painottunutta (ks. Liitetaulukko 2). Perheväkivaltauokituksen ja syyttäjälle etenemisen välisen yhteyden tarkastelussa rikoksen tapahtumakuukausi on näistä syistä vakioitu.

Taulukossa 3 esitetyt tulokset antavat viitteitä siitä, että perheväkivallaksi merkityt tapaukset etenivät poliisilta syyttäjälle suuremmalla todennäköisyydellä kuin tapaukset, joissa poliisi ei ole käyttänyt perheväkivaltaan viittaavaa juttuluokitusta. Tarkalleen ottaen perheväkivallaksi luokitellun tapauksen eteneminen syyttäjälle on ollut aineistossa 1,27 kertaa todennäköisempää. Tämä havainto pätee tilanteessa, jossa keskeisiä rikokseen ja sen osapuoliin liittyviä muuttujat on vakioitu, joten yhteys ei selity näillä muuttujilla.

Taulukko 3. Logistisen regressiomallin tuottama estimaatti perheväkivaltaluokituksen ja syyttäjälle etenemisen välisestä yhteydestä. Vakioitu tapahtuman vuosi, kuukausi sekä kaikki Taulukon 1 taustamuuttujat.

	Regressiokerroin (Keskivirhe)	Vetosuhde
Perheväkivaltaluokitus	0,24***(0,03)	1,27

*** $p < 0,001$, ** $p < 0,01$, * $p < 0,05$

POHDINTA

Poliisi on keskeinen yhteiskunnallinen toimija lähisuhdeväkivaltaan puuttumisen näkökulmasta, ja lisäksi poliisitoiminnan sivutuotteena syntyy lähisuhdeväkivaltaa koskevaa informaatiota, jota usein hyödynnetään sekä tutkimuksessa että päätöksenteossa. Poliisin käytäntöjen ja kirjaamisen seuraukset voivat olla tapausten asianosaisten lisäksi merkittäviä myös laajemmin yhteiskunnan kannalta. Tämän tutkimuksen tulokset osoittavat, että poliisin PATJA:ssa käyttämän perheväkivaltajuttuluokituksen käytössä on systemaattisista puuttuvuutta sekä alueellisesti että tekijän ja uhrin taustoihin ja rikoksen teonpiirteisiin liittyen, kun luokitusta verrataan väestörekisteritietoihin perustuvaan parisuhdeväkivaltamääritelmään. Perheväkivaltaluokituksen perustuva tieto piirtää näin ollen vinoutunutta kuvaa lähisuhdeväkivallasta ilmiönä.

Poliisilaitosten välillä on huomattavia eroja perheväkivaltaluokituksen käytössä tutkimuksen aineiston parisuhdeväkivaltatapauksissa. Luokituksen käyttöaste tämän tutkimuksen aineistossa vaihteli poliisilaitosten välillä 30,6 prosentista 87,8 prosenttiin. Monitasomallin perusteella poliisilaitostasoinen selitysosuus luokituksen käytössä oli 13,3 prosenttia silloin, kun keskeiset tilannetekijät ja uhriin ja tekijään liittyvät muuttujat vakioitiin. Vaikka tämä tutkimus ei tarjoa vastauksia siihen, mistä merkittävät erot perheväkivaltaluokituksen käytössä poliisilaitosten välillä johtuvat, vaikuttaa todennäköiseltä, että poliisilaitoskohtaisilla ohjeistuksilla ja paikallisilla toimintakulttuureilla on merkittävä rooli siinä,

miten lähisuhdeväkivaltatapauksia kirjataan PATJA:an. Tämä tulos on yhdenmukainen aikaisemman kansainvälisellä tutkimuskentällä tehdyn havainnon kanssa, jonka mukaan nimenomaan poliisin paikallisyksiköllä ja organisaatiotasoisilla tekijöillä on merkittävä rooli siinä, miten lähisuhdeväkivaltaa kohdistuvia toimenpiteitä ja käytäntöjä sovelletaan (esim. Johnson & Dai, 2016).

Vaikka systemaattiset alueelliset erot lähisuhdeväkivaltaa koskevissa poliisin käytännöissä ovat lähtökohtaisesti ei-toivottuja, voidaan toisaalta ajatella tulosten viittaavan siihen, että poliisilaitosten sisällä on mahdollista omaksua toimintatapoja, jotka parantavat lähisuhdeväkivallan tarkoituksenmukaista tilastointia. Tutkimuksen tulosten perusteella olisi perusteltua selvittää, mitä tällaiset toimintatavat ovat niissä poliisilaitoksissa, joissa PATJA:n juttuluokitusten käyttö on ollut toivotunlaista, jotta tällaisia toimintatapoja voitaisiin ottaa käyttöön myös muissa poliisilaitoksissa.

Tutkimuksen kuvailevissa tarkasteluissa havaittiin, että puuttuvuus perheväkivaltaluokituksen käytössä on systemaattista poliisilaitosalueen lisäksi myös rikokseen ja sen osapuoliin liittyvien muuttujien suhteen. Monitasomallin avulla analyysissä kontrolloitiin samanaikaisesti sekä poliisilaitosten väliset erot että taustamuuttujien vaikutus, ja tämän analyysin tuloksissa suurin osa uhrin ja tekijän piirteistä ei enää ollut yhteydessä perheväkivaltaluokituksen käyttöön – tämä selittynee taustamuuttujien korreloituneisuudella sekä alueellisilla eroilla taustamuuttujien jakaumis-

sa. Voidaan pitää itsessään erityisen kiinnostavana sitä, ettei väkivallan uhrin tai tekijän sukupuoli ollut yhteydessä luokituksen käyttöön kuvailevan tarkastelun eikä myöskään monitasomallin tulosten perusteella – aiemmissa suomalaisissa tutkimuksissa (Fagerlund ym., 2018; Fagerlund, 2021) on havaittu uhrin ja tekijän sukupuolen olevan yhteydessä lähisuhdeväkivallan kirjaamiskäytäntöihin.

Ainoa rikoksen uhrin ja tekijän ominaisuuksiin liittyvä muuttuja, joka monitasomallin perusteella oli yhteydessä perheväkivaltauokituksen käyttöön, oli väkivallan tekijän rikostausta: tapaus merkittiin perheväkivallaksi vähemmän todennäköisesti silloin, kun rikoksen tekijällä oli rikostaustaa. Onkin mahdollista, että lähisuhdeväkivallan tunnistamiseen vaikuttaa yleinen mielikuva lähisuhdeväkivallasta muusta rikollisuudesta erillisenä ongelmana (esim. Tanskanen, 2023), ja yleisesti rikostaustaisten henkilöiden tekemää lähisuhdeväkivaltaa ei tästä syystä välttämättä tulkita lähisuhdeväkivaltanäkökulmasta. Muusta rikoskäyttäytymisestä irrallinen tulkintakehys ei ole sikälikään perusteltu, että yleinen rikoskäyttäytyminen on lähisuhdeväkivallan tekijöiden keskuudessa suhteellisen yleistä (Tanskanen & Aaltonen, 2022). Tekijän rikostaustan lisäksi erilaiset osapuolten suhteeseen ja väkivallan tapahtumapaikkaan liittyvät tilannetekijät olivat yhteydessä perheväkivaltauokituksen käyttöön. Nämäkin tulokset voivat selittyä lähisuhdeväkivaltaan liittyvien mielikuvien vaikutuksella poliisien väkivaltaa koskeviin tulkintoihin.

Tässä tutkimuksessa kuvattu perheväkivaltajuttuluokitus on poliisin PATJA:ssa käyttämä rikosilmoitusten luokitteluun ja tilastointiin käyttämä työkalu, jolla ei saatavilla olevien tietojen perusteella tulisi olla vaikutusta siihen, miten tapausta käsitellään rikosprosessissa. Tutkimuksen tulosten perusteella perheväkivallaksi merkityt parisuhdeväkivaltatapaukset etenivät kuitenkin syyttäjälle todennäköisemmin kuin tapaukset, joita ei oltu PATJA:ssa luokiteltu perheväkivallaksi. Tä-

män tutkimuksen perusteella ei voida arvioida sitä, mistä tämä yhteys johtuu ja onko luokituksen käytöllä todellista vaikutusta tapauksen etenemiseen rikosprosessissa. Mikäli tulokset johtuisivat siitä, että perheväkivaltauokitus on suoraan vaikuttanut tapauksen etenemiseen, tutkimuksen muut tulokset alueellisista ja sosiaalisista eroista luokituksen käytössä näyttäytyvät erityisen ongelmallisina. Tästä asiasta tarvitaan kuitenkin lisäselvitystä, jotta voidaan arvioida, mikä perheväkivaltauokituksen sekä nykyisen lähisuhdeväkivaltauokituksen tosiasiallinen merkitys esitutkinnassa ja rikosprosessissa on.

Vaikka tämän tutkimuksen tuloksilla on selvää uutuusarvoa ja lisäksi myös käytännön relevanssia poliisitoiminnan kehittämisen näkökulmasta, on myös selvää, että tutkimukseen sisältyy rajoitteita, jotka on syytä huomioida tulosten merkitystä arvioidessa. Ennen kaikkea tutkimus on luonteeltaan kuvaileva, eikä tulosten perusteella pystytä luotettavasti arvioimaan sitä, minkälaiset mekanismit vaikuttavat saatujen tulosten taustalla. On myös tärkeää huomata, ettei tämän tutkimuksen puitteissa pystytä arvioimaan lähtökohtaista rajaa piiloon jäävään ja poliisin tietoon tulevan lähisuhdeväkivallan välillä (esim. Fagerlund ym., 2018), sillä tutkimuksen aineisto perustuu poliisin tietoon tulleeeseen rikollisuuteen. Aineisto rajaa osaltaan myös poliisin perheväkivaltauokituksen kattavuuden arvioimista, sillä tarkastelu rajautuu sellaisiin tapauksiin, jotka Tilastokeskuksen rekisteritietoihin perustuvien luokitusten perustella voidaan määritellä parisuhdeväkivallaksi. Onkin hyvin mahdollista, että poliisin perheväkivaltauokitus voi tavoittaa parisuhdeväkivaltatapauksia, joita tämän tutkimuksen aineisto ei tavoita. Etenkin Tilastokeskuksen avoliiton määritelmää voidaan pitää ongelmallisena (ks. Aineisto ja menetelmät) esimerkiksi samaa sukupuolta olevien avoparien puuttumisen osalta, ja on mahdollista, että poliisin luokitus tavoittaa esimerkiksi tällaisissa suhteissa tapahtuneen lähisuhdeväkivallan tässä tutkimuksessa käytettyä aineistoa paremmin.

Tutkimustulosten merkitystä käytännön toimenpiteiden näkökulmasta arvioidessa on syytä huomioita, että monia muutoksia on jo tapahtunut tämän tutkimuksen aineiston kuvaaman ajanjakson jälkeen. PATJA:n juttuluokitus on vuonna 2022 muutettu perheväkivallasta lähisuhdeväkivallaksi, ja nykyisen luokituksen määritelmä on aiempaa yhdenmukaisempi rikoslaista johdettavan määritelmän kanssa (Fagerlund, 2023). Tätä tutkimusta vastaava tarkastelu on näin ollen myöhemmin tarpeen toteuttaa uudesta lähisuhdeväkivaltaluokituksista. Lisäksi analyysimme tulokset perheväkivallaksi luokiteltujen tapausten todennäköisemmästä etenemisestä syyteharjintaan viittaavat laajempaan tarpeeseen selvittää lähisuhdeväkivaltatapausten käsittelyä läpi rikosprosessin. Tuoreessa selvityksessä on havaittu mm. sukupuolieroja siinä, miten lähisuhdeväkivaltatapaudet etenevät rikosprosessissa (Haapakangas & Lipasti, 2024), mutta tutkimusta, jossa useita taustatekijöitä huomioitaisiin samanaikaisesti lähisuhdeväkivaltaan liittyviä rikosprosesseja tarkasteltaessa, ei toistaiseksi ole Suomessa tehty. Tätäkin tärkeämpää olisi saada tutkimustietoa siitä, voidaanko rikosprosessin ja -seuraamusten keinoin vähentää lähisuhdeväkivallan uusiutumisen riskiä.

KIRJALLISUUS

- Aaltonen, M., Salmi, V., & Kivivuori, J. (2014). Examining offender characteristics in police-recorded domestic violence before and after a legal reform. *International Criminal Justice Review*, 24(3), 271–284. <https://doi-org.libproxy.tuni.fi/10.1177/1057567714548454>.
- Bates, D., Mächler, M., Bolker, B., & Walker, S. (2015). Fitting linear mixed-effects models using lme4. *Journal of Statistical Software*, 67(1), 1–48. <https://doi.org/10.18637/jss.v067.i01>.
- Bonomi, A. E., Holt, V. L., Martin, D. P., & Thompson, R. S. (2006). Severity of intimate partner violence and occurrence and frequency of police calls. *Journal of Interpersonal Violence*, 21(10), 1354–1364. <https://doi-org.libproxy.tuni.fi/10.1177/0886260506291656>.
- Buzawa, E. S., & Buzawa, C. G. (2003). *Domestic violence: The criminal justice system response*. Thousand Oaks, CA: Sage.
- Cormier, N. S., & Woodworth, M. T. (2008). Do you see what I see? The influence of gender stereotypes on student and Royal Canadian Mounted Police (RCMP) perceptions of violent same-sex and opposite-sex relationships. *Journal of Aggression, Maltreatment & Trauma*, 17(4), 478–505. <https://doi-org.libproxy.tuni.fi/10.1080/10926770802463446>.
- Diez Roux, A. V. (2002). A glossary for multilevel analysis. *Journal of Epidemiology & Community Health*, 56(8), 588–594. <https://doi.org/10.1136/jech.56.8.588>.
- Fagerlund, M. (2021). Gender and police response to domestic violence. *Police Practice and Research*, 22(1), 90–108. <https://doi-org.libproxy.tuni.fi/10.1080/15614263.2020.1749622>.
- Fagerlund, M. (2023). *Rikosprosessin portinvartijat: Lähisuhdeväkivallan rikosluonteen rajanveto poliisin puuttumisen näkökulmasta*. Tutkimuksia 9/2023. Helsinki: Helsingin yliopisto, Kriminologian ja oikeuspolitiikan instituutti. <https://doi.org/10.54332/krim.131197>.
- Fagerlund, M., Houtsonen, J., Notko, M., & Husso, M. (2022). Conceptualising violence in close relationships: Discrepancies between police conceptions and the letter of the law in Finland. *European Journal on Criminal Policy and Research*, 28, 37–56. <https://doi.org/10.1007/s10610-020-09448-1>.
- Fagerlund, M., Kääriäinen, J., & Ellonen, N. (2018). Recording of offences on police domestic violence call outs. *International Journal of Comparative and Applied Criminal Justice*, 42(2–3), 119–137.

- <https://doi-org.libproxy.tuni.fi/10.1080/01924036.2017.1364277>.
- Fagerlund, M., & Toivonen, V.-M. (2021). *Rikosprosessin kesto lapsiin kohdistuvissa seksuaalirikoksissa*. Valtioneuvoston selvitys- ja tutkimustoiminnan julkaisusarja 2021:3. Helsinki: Valtioneuvosto.
- Felson, R. B., & Paré, P.-P. (2005). The reporting of domestic violence and sexual assault by nonstrangers to the police. *Journal of Marriage and Family*, 67(3), 597–610. <https://doi.org/10.1111/j.1741-3737.2005.00156.x>.
- Felson, R. B., & Paré, P.-P. (2007). Does the criminal justice system treat domestic violence and sexual assault offenders leniently? *Justice Quarterly*, 24(3), 435–459. <https://doi.org/10.1080/07418820701485601>.
- Gracia, E., García, F., & Lila, M. (2014). Male police officers' law enforcement preferences in cases of intimate partner violence versus non-intimate interpersonal violence: Do sexist attitudes and empathy matter? *Criminal Justice and Behavior*, 41(10), 1195–1213. <https://doi.org/10.1177/0093854814541655>.
- Haapakangas, K., & Lipasti, L. (2024). *Naisiin kohdistuvien väkivaltarikosten eteneminen rikosprosessissa*. Tilast selvitys. Oikeusministeriön julkaisuja, Selvityksiä ja ohjeita 2024:3. <http://www.urn.fi/URN:ISBN:978-952-400-979-9>.
- Hirschel, D., Buzawa, E., Pattavina, A., & Faggiani, D. (2007). Domestic violence and mandatory arrest laws: To what extent do they influence police arrest decisions. *Journal of Criminal Law & Criminology*, 98(1), 255–298.
- Johnson, R. R., & Dai, M. (2016). Police enforcement of domestic violence laws: Supervisory control or officer prerogatives? *Justice Quarterly*, 33(2), 185–208. <https://doi.org/10.1080/07418825.2014.887762>.
- Keski-Petäjä, M., & Attila, H. (2023). Parisuhdeväkivalta. Teoksessa H. Attila, M. Keski-Petäjä, M. Pietiläinen, L. Lipasti, J. Saari, & K. Haapakangas (toim.), *Sukupuolistunut väkivalta ja lähisuhdeväkivalta Suomessa 2021: Loppuraportti* (pp. 16–43). Helsinki: Tilastokeskus. <https://urn.fi/URN:ISBN:978-952-244-717-3>.
- Kivivuori, J. (2011). *Discovery of hidden crime: Self-report surveys in criminal policy context*. Oxford: Oxford University Press.
- Klinger, D. A. (1995). Policing spousal assault. *Journal of Research in Crime and Delinquency*, 32(3), 308–324.
- Kotanen, R. (2013). *Näkymättömästä näkökulmaksi: Parisuhdeväkivallan uhrit ja oikeudellisen sääntelyn muutos Suomessa*. Sosiaalitieteiden laitoksen julkaisuja 2013:5. Helsinki: Helsingin yliopisto.
- Kotanen, R. (2018). The rise of the crime victim and punitive policies? Changes to the legal regulation of intimate partner violence in Finland. *Violence Against Women*, 24(12), 1433–1453. <https://doi.org/10.1177/1077801217733559>.
- Kotanen, R., & Smolej, M. (2014). Lähisuhteissa tehtyjen lievien pahoinpitelyiden syyteoikeuden muutos 2011 – lakimuutoksen tavoitteet ja poliisitutkimuksen ongelmat tapauksissa, joissa lähisuhdeväkivalta on toistuvaa. *Oikeus*, 24(1), 7–29.
- Kääriäinen, J., Kemppinen, H., & Aaltonen, O.-P. (2022). Rattijuopumuksesta määrättyjen rangaistusten alueellisesta vaihtelusta. *Oikeus*, 51(1), 36–58.
- Lee, J., Zhang, Y., & Hoover, L. T. (2013). Police response to domestic violence: Multilevel factors of arrest decision. *Policing: An International Journal of Police Strategies & Management*, 36(1), 157–174. <https://doi.org/10.1108/13639511311302524>.
- Lehti, M., Sirén, R., Aaltonen, M., Danielsson, P., & Kivivuori, J. (2013). Pahoinpitely- ja ryöstörikokset.

- Teoksessa *Rikollisuustilannekatsaus 2012: Oikeuspoliittisen tutkimuslaitoksen tutkimuksia 264* (pp. 53–79). Helsinki: Oikeuspoliittinen tutkimuslaitos. <http://hdl.handle.net/10138/152452>.
- Lockwood, D., & Prohaska, A. (2015). Police officer gender and attitudes toward intimate partner violence: How policy can eliminate stereotypes. *International Journal of Criminal Justice Sciences*, 10(1), 77–90.
- MacQueen, S., & Norris, P. (2016). Police awareness and involvement in cases of domestic and partner abuse. *Policing and Society*, 26(1), 55–76. <https://doi-org.libproxy.tuni.fi/10.1080/10439463.2014.922084>.
- Malin, T., & Tanskanen, M. (2022). Regional variation in sentences for child sexual abuse: An empirical study with Finnish court data. *International Journal of Law, Crime and Justice*, 71, 100565. <https://doi.org/10.1016/j.ijlcrj.2022.100565>.
- McNeish, D., & Kelley, K. (2019). Fixed effects models versus mixed effects models for clustered data: Reviewing the approaches, disentangling the differences, and making recommendations. *Psychological Methods*, 24(1), 20–35. <https://doi.org/10.1037/met0000182>.
- Nakagawa, S., Johnson, P. C., & Schielzeth, H. (2017). The coefficient of determination R^2 and intra-class correlation coefficient from generalized linear mixed-effects models revisited and expanded. *Journal of the Royal Society Interface*, 14(134), 20170213. <https://doi.org/10.1098/rsif.2017.0213>.
- Niskanen, R. (2013). *Tietojärjestelmien strategialähtöinen toiminnallinen kehittäminen* (Pro radu -tutkielma, Tampereen yliopisto). <https://urn.fi/urn:nbn:fi:uta-1-23626>
- Rauta, J. (2022). *Poliisin tietoon tullut viharikollisuus Suomessa 2021*. Poliisiammattikorkeakoulun katsauksia 27. Tampere: Poliisiammattikorkeakoulu. <https://urn.fi/URN:NBN:fi-fe2022100761293>.
- Robinson, A. L., & Chandek, M. S. (2000). The domestic violence arrest decision: Examining demographic, attitudinal, and situational variables. *Crime & Delinquency*, 46(1), 18–37. <https://doi.org/10.1177/0011128700046001002>.
- Russell, B. (2018). Police perceptions in intimate partner violence cases: The influence of gender and sexual orientation. *Journal of Crime and Justice*, 41(2), 193–205. <https://doi.org/10.1080/0735648X.2017.1347915>.
- Serrano-Montilla, C., Garrido-Macías, M., Sáez-Díaz, J., & Sáez, G. (2023). Assessing police attitudes toward intervention in gender violence: The role of training, perceived severity, and myths about intimate partner violence against women. *Journal of Family Violence*. <https://doi.org/10.1007/s10896-023-00497-5>.
- Poliisi. (2024). *Toimintaympäristöt ja tilastot*. <https://poliisi.fi/toimintaymparisto-ja-tilastot>.
- Siltala, H., Hisasue, T., Hietamäki, J., Saari, J., Laajasalo, T., October, M., Laitinen, H.-L., & Raitanen, J. (2022). *Lähisuhdeväkivallasta aiheutuva palveluiden käyttö ja kustannukset: Terveys-, sosiaali- ja oikeuspalveluissa*. Valtioneuvoston selvitys- ja tutkimustoiminnan julkaisusarja 2022:52. <http://urn.fi/URN:ISBN:978-952-383-385-2>.
- Sisäasiainministeriö. (2005). Tietojen kirjaaminen poliisiasian tietojärjestelmään (PATJA). Sisäasiainministeriön ohje SM-2004-02858 /Ri-2. Helsinki: Sisäasiainministeriön poliisiosasto.
- Stalans, L. J., & Finn, M. A. (1995). How novice and experienced officers interpret wife assaults: Normative and efficiency frames. *Law & Society Review*, 29(2), 287–322. <https://doi.org/10.2307/3054013>.
- Tanskanen, M. (2020). Parisuhdeväkivalta.

- Teoksessa P. Danielsson (toim.),
Rikollisuustilanne 2019 (pp. 195–211).
Kriminologian ja oikeuspolitiikan
instituutti, Katsauksia 42/2020. Helsingin
yliopisto.
- Tanskanen, M. (2023). *Criminological
perspectives into intimate partner
violence: Uncovering commonalities
between partner violence and
general crime*. Tutkimuksia 8/2023.
Helsingin yliopisto, Kriminologian ja
oikeuspolitiikan instituutti.
- Tanskanen, M., & Aaltonen, M. (2022).
Social correlates of specialized versus
versatile offending patterns in intimate
partner violence: A register-based study
in Finland. *Journal of Criminal Justice*,
81, 101921. [https://doi.org/10.1016/j.
jcrimjus.2022.101921](https://doi.org/10.1016/j.jcrimjus.2022.101921).
- Tatum, K. M., & Pence, R. (2015). Factors
that affect the arrest decision in
domestic violence cases. *Policing: An
International Journal of Police Strategies
& Management*, 38(1), 56–70. [https://doi.
org/10.1108/PIJPSM-11-2014-0111](https://doi.org/10.1108/PIJPSM-11-2014-0111).
- Tilastokeskus. (2023). *Rikos- ja
pakkokeinotilasto*. Viranomaisten tietoon
tulleet rikokset juttuluokittelun mukaan,
2006-2022. [https://statfin.stat.fi/PxWeb/
pxweb/fi/StatFin/StatFin_rpk/statfin_
rpk_pxt_13m3.px/](https://statfin.stat.fi/PxWeb/pxweb/fi/StatFin/StatFin_rpk/statfin_rpk_pxt_13m3.px/) Vierailtu 7.11.2023.
- Yamawaki, N., Ochoa-Shipp, M., Pulsipher,
C., Harlos, A., & Swindler, S. (2012).
Perceptions of domestic violence:
The effects of domestic violence
myths, victim's relationship with her
abuser, and the decision to return to
her abuser. *Journal of Interpersonal
Violence*, 27(16), 3195–3212. [https://doi.
org/10.1177/0886260512441253](https://doi.org/10.1177/0886260512441253).

ENGLISH SUMMARY

Maiju Tanskanen, Monica Fagerlund, Mikko Aaltonen: When is violence “family violence”? Regional differences and factors associated with the use of family violence classification by the police in intimate partner violence cases.

This study examines the family violence classification used in the Police Information System (PATJA) of the Finnish police; in particular, we used data of police-recorded intimate partner violence (IPV; N=17,467) to assess in which cases the police have classified the crime as family violence. We investigated the regional variation in the use of family violence classification, as well as the association of the family violence classification with various case characteristics and background factors related to the offender and the victim. Based on the results of the study, there were significant differences between police departments in the propensity of classifying intimate partner violence cases as family violence. Also, the situational factors and the victim and offender characteristics were associated with classification use even when accounting for the between-department variation. Moreover, the results of the study suggest that cases marked as family violence were more likely to progress from the police to the prosecutor, even when the key variables were controlled for. Overall, the findings point towards systematic deficiencies in the police’s family violence classification that may have implications for the progression of cases in the criminal process.

Keywords: violence in close relationships – intimate partner violence – police – register-based research – multilevel modelling

Maiju Tanskanen, Monica Fagerlund ja Mikko Aaltonen: Milloin väkivalta on ”perheväkivaltaa”? - Poliisin perheväkivaltauokituksen käyttöön yhteydessä olevat tekijät ja alueelliset erot luokituksen käytössä parisuhdeväkivaltatapauksissa.

Liitetaulukko 1. Perheväkivaltauokituksen käyttö (%) parisuhdeväkivaltaa sisältävissä rikosilmoituksissa vuosittain eri poliisilaitosten alueilla.

	N=49	N=1464	N=851	N=1370	N=2959	N=1947	N=1982	N=673	N=1352	N=1096	N=1406	N=2318
2014	11,1	46,3	39,8	35,3	44,0	46,0	42,3	46,0	43,4	75,8	73,3	86,9
2015	11,1	37,1	32,8	30,9	41,3	39,9	37,8	54,3	49,6	57,3	59,5	86,4
2016	16,6	33,9	39,6	31,9	41,0	32,9	39,1	49,1	44,6	59,8	59,8	83,3
2017	40,0	35,8	36,0	49,1	38,6	40,7	45,0	38,7	53,3	41,6	58,8	90,0
2018	27,2	33,5	38,6	37,7	30,3	38,8	39,2	43,3	51,4	59,5	57,1	91,8
2019	77,7	26,1	37,2	41,2	41,9	41,4	36,9	43,3	51,8	53,9	49,6	88,4
Yht.	30,6	35,0	37,4	37,8	39,6	39,7	40,0	45,9	48,7	58,4	59,3	87,8

Liitetaulukko 2. Perheväkivaltaluokituksen käyttö ja syyttäjälle eteneminen (%) kuukauden perusteella.

	% luokiteltu perheväkivallaksi	% edennyt syyttäjälle
Tammi	52,0	73,5
Helmi	53,6	73,0
Maalis	53,1	73,6
Huhti	47,9	67,3
Touko	52,0	60,6
Kesä	49,0	59,3
Heinä	45,5	55,0
Elo	46,7	49,5
Syys	49,3	46,9
Loka	49,0	37,3
Marras	49,7	29,5
Joulu	45,1	12,0