



Poliisin järjestyksenvalvonnan yhteys väkivallan esiintyvyyteen alueiltaan rajatuissa kohteissa

JARI TAPONEN & MIKKO AALTONEN

Tässä artikkelissa arvioidaan poliisin järjestyksenvalvonnan yhteyttä alueellisesti rajattuihin väkivaltarikoksiin ja häiriökäyttäytymiseen Helsingissä. Analyysi perustuu poliisin operatiiviseen analyysitietojärjestelmään vuonna 2019 tallentuneisiin valvonta- ja hälytystehtävä tietoihin sekä rikosilmoitustietoihin. Artikkelissa selvitetään, miten poliisin järjestyksenvalvonta kohdentuu ja onko valvonta ajallisesti yhteydessä häiriökohteissa ilmenevän väkivallan ja häiriötä aiheuttavan käyttäytymisen kanssa. Tulosten perusteella poliisin valvonnan läsnäololla ei ole yhteyttä väkivaltarikoksiin eikä järjestyshäiriöihin valvonta-kohteissa, kun eroavaisuudet kohteiden häiriöalttiudessa otetaan huomioon. Vaikka valvonta kohdentuu maantieteellisesti sinne, missä rikoksia ja häiriöitä tilastoituu, se painottuu aikaan, jolloin rikosalttiit henkilöt eivät liiku eikä rikoksia ja häiriöitä esiinny. Siten rikoksia vähentävä pelotevaikutus jää suurimmaksi osaksi muodostumatta. Valvonnan vaikuttavuutta voidaan todennäköisesti lisätä kohdentamalla sitä enemmän häiriöalttiiseen ajankohtaan. Jatkossa poliisin toimenpiteiden vaikuttavuutta häiriökohteissa on tarpeen tutkia vahvoilla tutkimusasetelmilla, joissa valvonnan kohdistumista eri alueille vaihdellaan systemaattisesti.

English summary at the end of the article

Avainsanat: poliisi – valvonta – vaikuttavuus – väkivalta – häiriökohte

JOHDANTO

Tässä artikkelissa arvioidaan Helsingin poliisin järjestyksenvalvonnan yhteyttä alueiltaan rajattujen häiriökohteiden väkivaltarikoksiin ja häiriöihin. Analyysi perustuu poliisin operatiiviseen analyysitietojärjestelmään vuonna

2019 tallentuneisiin valvonta- ja hälytystehtävä tietoihin sekä rikosilmoitustietoihin. Taivotteena on selvittää, miten poliisin järjestyksenvalvonta kohdentuu ja onko valvonnan läsnäololla ajallista yhteyttä hälytystehtävien ja väkivaltarikosten esiintyvyyden kanssa. Tutkimus on osa kriminologian tieteenalaa

kuuluvaa rikollisuuteen kohdistuvien reaktioiden tutkimuskenttää, ja keskittyy erityisesti rikosentorjunnan tehokkuuteen arvioimalla poliisikontrollin tuottamia vaikutuksia rikollisuuteen.

Poliisikontrollin vaikuttavuudesta on käyty tieteellistä keskustelua vuosikymmenten ajan. 1970–1980-luvulla oli vallalla näkemys, ettei poliisin näkyvän valvonnan lisääminen vähennä rikollisuutta tai paranna kaupunkilaisten turvallisuuden tunnetta (Kelling ym., 1977; Klockars, 1983). 1990-luvun empiirisissä tutkimuksissa kuitenkin havaittiin, että poliisin näkyvyyden lisäämisellä voidaan vähentää rikoksia paikoissa, joissa ilmenee tavallista enemmän rikollisuutta (Sherman & Weisburd, 1995; Sherman & Rogan, 1995; Weisburd & Green, 1995).

Keskustelu poliisin rikoksia vähentävästä roolista on ollut Suomessa vähäistä. Poliisi-toimintaa koskevissa mietinnöissä ja strategioissa ennalta estävyys on nähty osana yleistä preventiivisyysfunktiota, jonka mukaan valvonta lisää kiinnijäämisriskiä ja vähentää vahingollisia tekoja sekä niiden seurauksia (Korttelipoliisityöryhmän mietintö 1979, s. 31; Sisäasiainministeriön mietintö 1987, s. 1; Sisäministeriön strategia 2014). Strategioista johdetussa vuoden 2019 tulossopimuksessa poliisin tulostavoitteeksi on asetettu asuinalueiden rikollisuuden, häiriökäyttäytymisen ja muiden turvallisuusongelmien ennaltaehkäisy lisäämällä näkyvyyttä häiriöalttiilla alueilla (Poliisihallituksen tulossopimus 2019). Tuloksellisuutta seurataan valvonnan ja rikosten määrien muutoksina, vaikkakin yhteiskunnallisten tavoitteiden saavuttaminen on erotettu operatiivisesta tuottavuudesta niiden heikon syy-yhteyden vuoksi (julkishallinnon tulossopimuksesta ks. Salminen ym., 2021).

Oikeuskirjallisuudessa poliisin yleisvalvonta määritellään osaksi rikoksia ja häiriöitä vähentävää toimintaa (Helminen ym., 2012, s. 220). Se on primääristä rikosentorjuntaa, jonka oletettu vaikutusmekanismi perustuu mielikuvaan lisääntyneestä kiinnijäämisriskistä ja rikosseuraamuksen todennäköisyydestä. Pelotevaikutuksen taustalla on varhaisen klassisen kriminologian oletus siitä, että ihmiset toimivat rationaalisesti päättäessään rikoksen tekemisestä tai sen tekemättä jättämisestä (Akers, 2017). Rikollisuus rationaalisenä valintana olettaa, että ihmiset noudattavat tai rikkovat lakia punnittuaan keskenään rikoksesta seuraavia haittoja ja hyötyjä. Teorian mukaan rikos jää tekemättä, jos kiinnijäämisen ja rikosseuraamuksen aiheuttama haitta arvioidaan hyötyä suuremmaksi (Nagin & Paternoster, 1993; Akers, 2017). Haittoja voidaan kasvattaa lisäämällä kiinnijäämisriskiä tai koventamalla rangaistuksia. Kiinnijäämisriskiä voidaan puolestaan kasvattaa lisäämällä esimerkiksi poliisien määrää ja näkyvyyttä (Pike, 1985).

Rutiinitoimintojen teoria olettaa rikosten ja häiriöiden keskittyvän paikkoihin, joissa rikosentekijä ja uhri kohtaavat todennäköisimmin. Rikos tapahtuu, kun motivoitunut rikosentekijä kohtaa sopivan uhrin ilman valvontaa (Cohen & Felson, 1979, s. 602–605). Rikosten ja häiriöiden paikantumista voidaan tarkastella poliisille ilmoitettujen hälytystehtävien avulla. Niistä havaitaan, että samankaltaiset elämäntyyli- ja liikkumistottumukset yhdistävät sekä rikosten uhreja että rikosentekijöitä. Suurin osa poliisille ilmoitettuja hälytystehtävistä keskittyy vain muutama prosentti alalle kaupunkien pinta-alasta (Weisburd, 2014). Tällaisia ovat sosioekonomisesti huono-osaiset asuinalueet sekä tietyt osoitteet, liikenteen risteysasemat, puistot ja sairaalat (Akers & Sellers, 2009, s. 38; Vogel & South, 2016). Helsingissä pahoinpitelyt

kasautuvat Helsingin päärautatieaseman läheisyyteen viikonloppuiltaisina ja öisin. Pienempiä keskittymiä ilmenee laitakaupungin joukkoliikenneasemilla ja ostoskeskuksissa (Kortteinen ym., 2001, s. 321). Samat paikat nousevat esiin myös kaupunkilaisten raportoinnissa turvattomuuden kokemuksissa (Kemppainen ym., 2014, s. 14).

Rikosalttiisiin paikkoihin kohdennettuja rikosentorjuntatoimia voidaan lähestyä tilannetorjuntateorian näkökulmasta. Tilannetorjuntatoimenpiteitä kohdennetaan ajallisesti ja paikallisesti tiettyihin rikosentekotilanteisiin ja niihin vaikuttaviin tekijöihin (Mayhew ym., 1976). Teoriassa on yhteys rutiinotoimintojen teoriaan ja rationaalisen valinnan teoriaan, sillä myös tilannetorjunnan teorian mukaan rikosentekijät punnitsevat rikoksella saavutettavaa hyötyä ja kiinnijäämisriskiä harkitessaan ryhtymistä rikolliseen tekoon (Cornish & Clarke, 2014, s. 1–6). Tilannetorjuntateoriaa on kritisoitu siitä, etteivät alueellisesti kohdennetut toimenpiteet tosiasiasa vähennä rikollisuutta, vaan siirtävät sitä toisaalle tai muuhun ajankohtaan (Weisburd ym., 2006, s. 579–581). Rikosten siirtymisessä voi olla kyse myös rikosentekotavan, -kohteen, -lajin tai -tekijän vaihtumisesta (Repetto, 1976, s. 167; Barr & Pease, 1990, s. 279).

AIEMPI TUTKIMUS VALVONNAN VAIKUTUKSISTA

Vaikka yleinen järjestyksenvalvonta on poliisin tavallisin toimintamuoto, sen yhteyttä rikosten ja häiriöiden esiintyvyyteen ei ole aiemmin tutkittu Suomessa eikä muissa Pohjoismaissa. Sen sijaan Yhdysvalloissa yleisvalvonnan vaikutuksia on tutkittu suhteellisen paljon (ks. Taponen, 2022). Poliisin näkyvän yleisvalvonnan vaikuttavuustutkimukset voidaan jakaa auto- ja jalkapartiointia

sekä teknistä valvontaa koskeviin tutkimuksiin.

Poliisin jalkapartioinnin vaikuttavuudesta on jonkin verran tutkimusnäyttöä. Ratcliffe ja kollegat (2011) tutkivat satunnaistetun koeasetelman avulla jalkapartioinnin vaikutuksia Philadelphian häiriökohteissa. Tuloksina todettiin, että partiointi vähensi häiriökohteiden rikoksia jopa 40 prosenttia kolmen kuukauden aikana. Samankaltaisiin tuloksiin päätyivät myös Piza ja O'Hara (2014) Newarkin sekä Mohler ja kollegat (2015) Los Angelesin häiriökohdetutkimuksissa. Jälkimmäisessä jalkapartioinnin vaikutuksia arvioitiin 20:ssä noin 150 m x 150 m kokoisessa häiriökohteessa. Suomessa on tehty yksi vertaisarvioitu poliisin näkyvyyttä koskeva vaikuttavuustutkimus. Vaikka Salmi ja kollegat (2004) eivät tutkineet valvonnan yhteyttä rikollisuuteen, he totesivat poliisin jalkautumisen nuorten pariin parantaneen poliisin imagoa ja vähentäneen rikospelkoja Turussa ja Lahdessa.

Poliisin autopartioinnin vaikutuksista on riskitiriitaista näyttöä. Priest ja Brown Carter (2002) totesivat poliisin näkyvyyden kymmenkertaistamisen häiriökohteessa vähentävän rikollisuutta jonkin verran. Ratcliffe ja kollegat (2020) tutkivat satunnaistetun koeasetelman avulla poliisipartioiden näkyvyyden lisäämisen vaikutuksia Philadelphian häiriökohteissa. Tuloksena rikokset ja häiriöt vähenivät tilastollisesti merkitsevästi. Ratcliffe ja Breen (2011) sekä Telep ja kollegat (2014) olivat aiemmin päätyneet samankaltaisiin tuloksiin. Jälkimmäisessä pelkästään 15 minuutin näyttäytyminen Sacramenton häiriökohteessa riitti vähentämään rikoksia ja häiriöitä tilastollisesti merkitsevästi. Dau ja kollegat (2021) puolestaan totesivat poliisijoukkojen sijaintietoihin perustuvassa tutkimuksessa, ettei hetkellinen näkyvyys

vaikuta häiriökohteen rikollisuuteen. Rydberg ja kollegat (2018) havaitsivat poliisipartioiden näkyvyyden jopa lisänneen ilmitulutta rikollisuutta Flintin ja Detroitin häiriökohteissa.

Teknisen valvonnan ei ole todettu vähentävän rikoksia ja häiriöitä etenkin vilkasliikenteisissä kohteissa. Lum ja kollegat (2011) tutkivat satunnaistetun koasetelman avulla poliisin rekisterikilpilukulaitteen käytön vaikutuksia 30 eri häiriökohteessa Yhdysvalloissa. Kuukauden kestäneen havaintojakson aikana rikokset eivät vähentyneet eikä kiinnijäämisriski lisääntynyt. Marklund ja Holmberg (2015) tutkivat kameravalvonnan vaikutuksia Tukholman keskustassa sijaitsevalla torilla. Kolmen vuoden tarkastelujakson aikana rikokset eivät vähentyneet eikä rikosten selvitystaso parantunut. Myöskään turvallisuuden tunne ei lisääntynyt. Myös Gerell (2016) päätyi samankaltaisiin tuloksiin Malmön häiriökohteita koskevassa tutkimuksessaan. Sen sijaan Pizan ja kollegojen (2015) tutkimuksessa havaittiin, että kameravalvonta poliisin toimenpiteiden kohdentamisen apuna on tehokas tapa vähentää rikoksia ja häiriöitä. Kolmen kuukauden koejakson jälkeen rikokset ja häiriöt vähenivät tilastollisesti merkitsevästi lukuun ottamatta huumeisiin liittyviä häiriöitä.

Vasta julkaistun katsausartikkelin (Taponen, 2022) mukaan kaksi kolmasosaa yleisvalvontaa koskevista vertaisarvioidusta tutkimuksista osoittaa, ettei pelkkä poliisin näkyvyyden lisääminen vähennä rikoksia ja häiriöitä. Tulokset eivät kuitenkaan ole keskenään täysin vertailukelpoisia, sillä tutkimusten menetelmät, näyttötasot, interventiot ja kontekstit vaihtelevat. Tutkimusten määrä on lisääntynyt kahden viime vuosikymmenen aikana samalla, kun tutkimuskohde on siirtynyt laa-

joista alueista pieniin häiriökohteisiin (Taponen, 2022; ks. myös Mazerolle ym., 2007; Lee ym., 2016; Braga ym., 2019).

TUTKIMUSKYSYMYKSET, AINEISTO JA MENETELMÄT

Tutkimuksen tarkoituksena on selvittää poliisin valvontatoimenpiteiden yhteyttä valvontakohteiden häiriö- ja väkivaltakäyttäytymiseen. Tutkimuksessa selvitetään Helsingin poliisin järjestyksenvalvonnan maantieteelliset painopistealueet, joista poimitaan henkeen ja terveyteen kohdistuvien tehtävien, häiriötehtävien ja rikosten määrät vertailua varten. Tutkimuskysymyksiä ovat:

1. Miten poliisin yleisvalvonta painottuu ajallisesti suhteessa yleisellä paikalla tapahtuviin henkeen ja terveyteen kohdistuviin tehtäviin, häiriötehtäviin ja väkivaltarikoksiin?
2. Onko poliisin yleisvalvonnalla yhteyttä valvontakohteiden henkeen ja terveyteen kohdistuviin tehtäviin, häiriötehtäviin ja väkivaltarikoksiin?

Tutkimusaineistona ovat Helsingissä yleiselle paikalle paikantuneet valvonta-, hälytystehtävä- ja rikosilmoitustiedot. Aineiston haku tehtiin tammikuussa 2022 poliisin operatiiviseen analyysijärjestelmään, josta haettiin poliisiasiaintietojärjestelmään syötettyjä rikosilmoitustietoja ja hätäkeskusjärjestelmään tilastoituneita poliisin tehtävätietoja. Vuonna 2020 alkaneen koronapandemia-ajan poikkeuksellisuuden vuoksi haku kohdistettiin vuonna 2019 tallennettuihin poliisin järjestyksenvalvontatehtäviin, partioinnin ohella havaittuihin niin kutsuttuihin omaloitteisiin ja hätäkeskuksen poliisille välittämiin henkeen ja terveyteen kohdistuviin tehtäviin sekä päihtyneisiin ja häiriötä aiheuttaviin henkilöihin liittyviin tehtäviin. Lisäksi

haku kohdistettiin yleisellä paikalla rekisteröityihin väkivaltarikoksiin. Aineistosta haettiin tehtävien ja rikosten määrät, ajankohdat, sijaintitiedot ja valvontatehtäviltä tallennetut suoritteet.

Aineiston muodostaminen aloitettiin sijoittamalla järjestyksenvalvonta- ja oma-aloitteiset tehtävät karttapohjalle sijaintitietojen mukaan. Tällaisen ”pistedatan” spatiaaliseen analyysiin on tarjolla monia menetelmällisiä ratkaisuja (Kemppainen, 2014). Tässä tutkimuksessa ei analysoida koko Helsingin maantieteellistä aluetta, vaan ainoastaan niitä alueita, joissa tehdään paljon yleisvalvontaa, mikä yksinkertaistaa syntyvän aineiston rakennetta. Järjestyksenvalvontatehtävien paikantumistietojen avulla etsittiin siten ensin ne kohteet, joita poliisi painottaa valvoessaan yleistä järjestystä ja turvallisuutta. Tehtävien sijaintitiedot perustuvat ensisijaisesti koordinaatteihin. Mikäli koordinaattitiedot puuttuivat, tehtävä sijoitettiin kartalle osoitetietojen perusteella.

Karttatarkastelun pohjalta jatkoanalyysiin rajattiin 13 keskeistä aluetta, joita valvotaan selvästi muita alueita enemmän. Tutkimusluvan ehdoista johtuen alueiden nimiä ei paljasteta, mutta alueet sijoittuvat Helsingin keskustan lisäksi lähiöiden ostoskeskusten ja joukkoliikenneasemien ympäristöön. Noin 63 prosenttia kaikista valvontatehtävistä kohdistui valituille 13 alueelle. Seuraavassa vaiheessa valitulta 13 alueelta poimittiin hakukriteerit täyttävät hätäkeskuksen välittämät hälytystehtävät sekä rikosilmoitukset. Kaikkiaan 15 prosenttia koko aineiston hälytystehtävistä ja rikosilmoituksista paikantui näille alueille. Syntynyt aineisto muunnettiin analyysia varten päivä- ja tuntitasoiseen paneelimuotoon, eli kultakin 13 alueelta muodostui yhteensä 8,760 havaintoa (365 päivää x 24 tuntia x 13 aluetta = 113,880 havaintoyksikköä).

Analyysissa keskeinen poliisin yleisvalvontaa mittaava selittävä muuttuja on järjestyksenvalvontatehtävän käynnissä olemista kuvaava muuttuja. Poliisi kirjaa järjestyksenvalvontatehtävän, kun se valvoo tietyn ennalta määritellyn häiriökohteen yleistä järjestystä ja turvallisuutta. Järjestyksenvalvontatehtävän sijoittuminen häiriökohteeseen on keskeinen poliisin tulossopimuksessa mainittu valvonnan tahtotilaa kuvaava muuttuja, jota tämä analyysi havainnollistaa. Muuttuja saa aineistossamme arvon 1, jos alueella oli valvontaa tunnin aikana, muuten arvon 0.

Analyysin selitettävänä muuttujina ovat hätäkeskuksen välittämät henkeen ja terveyteen kohdistuneet tehtävät ja häiriötehtävät sekä väkivaltarikoksista tehdyt rikosilmoitukset. Rikos- ja tehtävätilastot koostuvat sekä poliisin havaitsemista että kansalaisten ilmoittamista rikoksista ja häiriöistä. Hälytystehtävät voidaan jakaa edelleen oma-aloitteisiin ja hälytyskeskuksen välittämiin tehtäviin. Poliisi kirjaa tehtävän oma-aloitteiseksi tehtäväksi, kun se havaitsee partioinnin yhteydessä veroksen rikoksen tai häiriön. Hätäkeskuksen välittämät hälytystehtävät koostuvat kansalaisten havaitsemista ja ilmoittamista rikoksista ja häiriöistä. Etenkin kaupungeissa poliisi käyttää suurimman osan ajastaan kansalaisten ilmoittamien hälytysten hoitoon (Helminen ym., 2012, s. 223). Silloin poliisi saapuu paikalle vasta, kun jotain on jo ehtinyt tapahtua. Näistä tiedoista koostettiin kaksi selitettävää muuttujaa, joista ensimmäinen mittaa hätäkeskuksen antamia hälytystehtäviä, toinen rikosilmoituksista väkivaltarikoksista. Myös nämä muuttujat on koodattu kaksiluokkaisiksi tunnin tarkkuudella.

Analyysin ensimmäisessä vaiheessa selvitetään, miten poliisin tekemä valvonta kohdistuu ajallisesti, ja onko valvonnan ajallinen kohdistuminen perusteltua suhteessa hälytys-

tehtävien ja rikosten vastaaviin määriin. Lisäksi tarkastellaan valvontatehtäviltä kirjattuja suoritteita. Näissä analyyseissa hyödynnetään graafista esitystapaa ristiintaulukointeihin perustuvien analyyseiden tukena. Tämä analyysi on luonteeltaan kuvailevaa.

Valvonnan vaikutusten selvittäminen on huomattavasti yhteyksien tarkastelua haastavampaa. Poliisin valvonnan alueellisten rikosvaikutusten tutkimista havainnoivalla (vs. satunnaistettuun koasetelmaan perustuva asetelma) aineistoilla vaikeuttaa merkittävästi ainakin kaksi seikkaa. Ensimmäinen liittyy vastemuuttujan eli rikosten mittaamiseen, sillä poliisin valvonta saattaa vaikuttaa sekä rikosten tekemiseen että rikosten paljastumiseen. Jos tutkimuksessa käytetty vastemuuttuja perustuu ainoastaan poliisin tietoon tulleisiin rikoksiin, saattaa olla, että saadut tulokset kertovatkin enemmän ilmi- ja piilorikollisuuden keskinäisen suhteen muutoksesta eikä aidoista käyttäytymisvaikutuksista kokonaisrikollisuuteen. Sama pätee poliisin kirjaamiin oma-aloitteisiin tehtäviin. Tähän mittaamiseen liittyy osin kysymys rikollisuuden siirtymävaikutuksista (ks. Reppetto, 1976; Barr & Pease, 1990).

Vaikka ensimmäinen rikosvasteen mittaamiseen liittyvä kysymys saataisiinkin ratkaistua, valvonnan vaikuttavuuden luotettava tutkiminen vaatii edelleen vahvan tutkimusasetelman. Toinen keskeinen ongelma liittyy niihin mekanismeihin, joiden perusteella valvontaresurssia kohdennetaan tietyille alueille tietyinä aikana. Koska valvontaa on todennäköisesti enemmän siellä, missä rikoksia ja häiriökäyttäytymistä esiintyy enemmän, suora rikosmäärien vertailu valvottujen ja valvomattomien paikkojen välillä ei kerro juuri mitään valvonnan vaikutuksista. Toisaalta edes yhteen paikkaan rajoittuva vertailu valvottujen ja valvomattomien ajankoh-

tien välillä ei ole täysin riittävä, koska samantyyppistä valvonnan kohdistumiseen liittyvää harhaa voi tapahtua myös saman kohteen osalta, jos vaikkapa lisääntyneisiin järjestyshäiriöihin reagoidaan lisäämällä valvontaa tai valvotaan enemmän tunnetusti häiriöalttiina ajankohtina, kuten viikonloppuiltoina. Tutkimuksen kannalta paras skenaario olisi, jos valvonnan kohdistumista voitaisiin satunnaistaa eri paikkoihin eri aikoina ja siten estää käänteinen vaikutussuunta lisääntyvistä häiriöistä ja rikoksista valvonnan kohdistumiseen (valikoitumisen ongelmista valvonnan vaikutusten tutkimuksessa ks. Weisburd, 2021). Lisäksi tarvittaisiin rikosmittari, joka huomioi myös piilorikollisuuden.

Molemmat metodologiset ongelmat haastavat myös tätä tutkimusta. Piilorikollisuusongelman osalta ratkaisuna on analysoida ensisijaisesti edellä kuvattuja hätäkeskusten antamia hälytystehtäviä, joiden määrä ei suoraan riipu poliisin toiminnasta, vaan pikemminkin kansalaisten ilmoitusalttiudesta. Tulokset raportoidaan myös rikosilmoitusmuuttujan osalta.

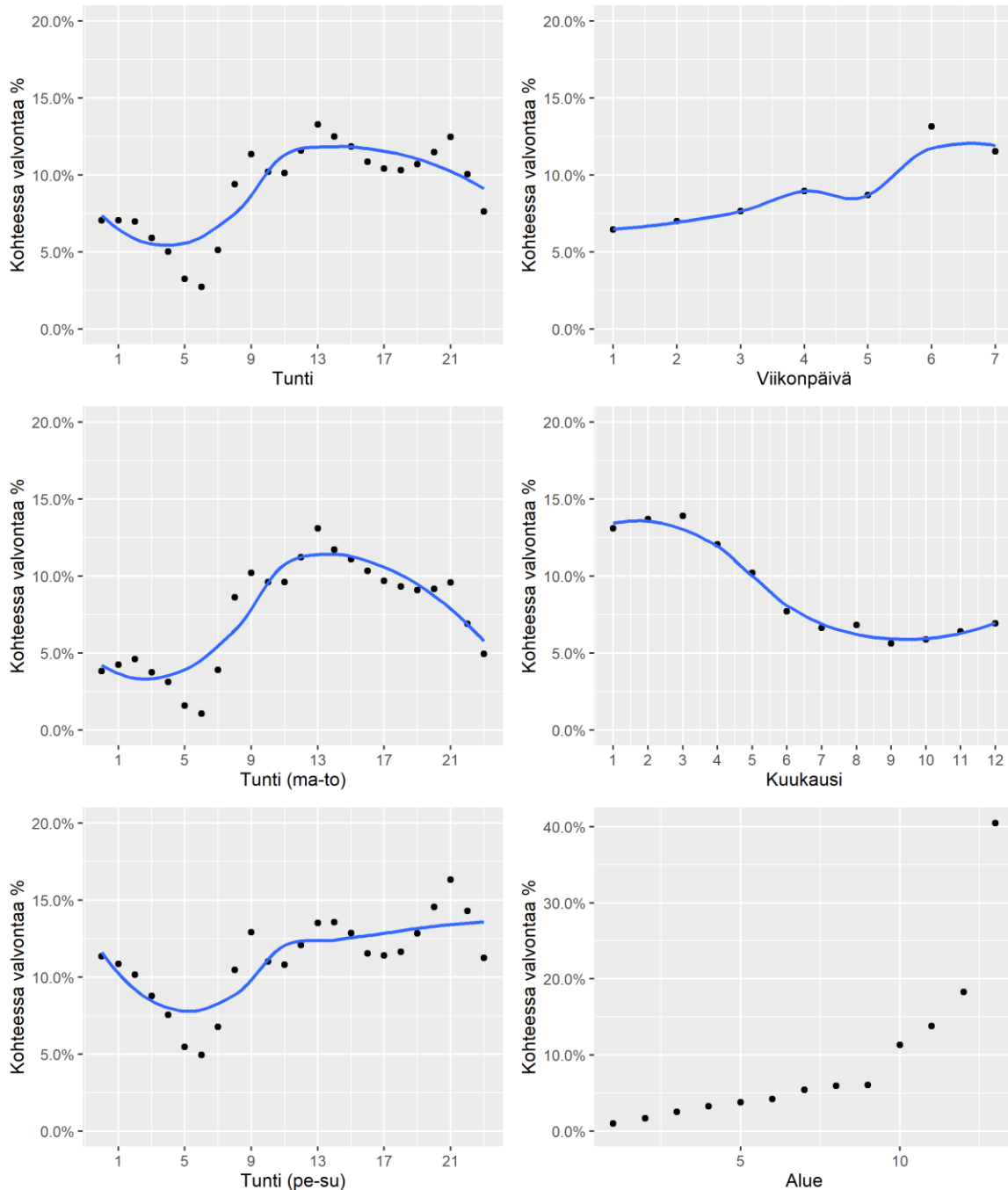
Valikoitumisongelman ratkaisu on käytettävissä olevalla aineistolla vaikeampaa. Analyysi perustuu lineaariseen regressiomalliin, johon lisätään muuttujaryhmä kerrallaan ensin ainoastaan valvonnan läsnäoloa kuvaava muuttuja ja sitten ajankohtaa kuvaavat selittävät muuttujat sekä lopuksi aluetta kuvaavat kiinteät vaikutukset (fixed effects). Kiinteiden vaikutusten lisääminen rajaa valvonnan ja häiriöiden yhteyden tarkastelun ”alueen sisälle” (ks. Allison, 2009) ja huomioi siten eri alueiden väliset pysyvät erot vastemuuttujan tasossa. Siten malli vertaa samalla alueella tapahtuvien häiriöiden ja rikosten määrää valvottuina ja valvomattomina ajankohtina vakioiden samalla kellonaikaan, viikonpäivään ja vuodenaikaan liittyvän keskimääräisen vaihtelun vastemuuttujassa. Kaikkien

mallien keskivirheiden laskennassa on huomioitu aineiston alueellinen ryvästyminen.

TULOKSET

Tulosluvun alussa katsotaan ensin, minne ja mihin ajankohtaan Helsingin poliisin järjestyksenvalvontatehtävät painoutuivat vuonna 2019. Tämän jälkeen tarkastellaan henkeen ja

terveyteen kohdistuvien tehtävien, häiriötehtävien ja väkivaltarikosten esiintyvyyttä valvotuissa kohteissa. Lopuksi arvioidaan valvonnan yhteyttä rikosten ja häiriöiden määriin kyseisillä alueilla.



Kuvio 1. Valvonnan kohdistuminen kellonajan, viikopäivän, kuukauden ja alueen mukaan (% tunneista valvontaa paikalla).

Valvonnan ajallinen kohdentuminen ja valvonnan suoritteet

Alue- ja tuntitasoisesta 13 valvontakohteen paneeliaineistosta (N = 113,880) laskettuna valvonnan tuntikattavuus vuoden aikana oli noin yhdeksän prosenttia (N = 10,307). Valvontakohteet sijaitsevat joukkoliikenneasemilla sekä kauppa- ja ostoskeskusalueilla kattaen vain murto-osan koko Helsingin maa-alueesta. Suurin osa valvonnasta sijoittuu kantakaupunkiin, erityisesti Helsingin päärautatieaseman ympäristöön.

Kuviossa 1 esitellään valvonnan kohdistumista koskevia tuloksia tunnin, viikonpäivän, kuukauden ja alueen mukaan¹. Valvontakohteiden välillä on merkittäviä eroja siinä, kuinka paljon valvontaa niihin kohdistuu. Eniten valvotussa kohteessa lähes joka toinen tunti sisältää valvontaa ja vähiten valvotuissa kohteissa alle prosentti tunneista on valvotuja. Päivällä (klo 9–22) valvonnan määrä vaihtelee kohtalaisen vähän, mutta aamuyöllä valvonnan määrä vähenee ja loppuu joissakin kohteissa lähes kokonaan. Vastavasti viikonloppujen valvonta on arkipäiviä intensiivisempää etenkin aamuöisin. Sen si-

jaan kuukausitarkastelussa käy ilmi, että valvonnan painopiste sijoittuu alkutalveen. Tammi-maaliskuussa valvontatehtäviä kirjataan kaksi kertaa enemmän kuin heinä-syyskuussa. Tähän vaikuttavat erityisesti loppuvuotta kohti etenevä valvontaintensiteetin lasku eniten valvotuissa kohteissa, vaikkakin sama trendi on havaittavissa myös suurimassa osassa muita kohteita.

Sijainnin ja ajankohdan lisäksi poliisi kirjaa valvonnasta aiheutuvat toimenpiteet. Vuonna 2019 valvontakohteista tallennettiin tietojärjestelmään kaikkiaan 49 eri toimenpidekoodia. Analyysissä koodit yhdisteltiin luokiksi: ”tehty rikosilmoitus tai annettu sakko”, ”otettu paikanpäältä kiinni”, ”poistettu paikalta tai annettu huomautus”, ”toimitettu muualle” ja ”hoidettu paikalla muutoin tai ei toimenpiteitä”. Muiden toimenpidekoodien käyttö oli sen verran harvinaista, ettei niitä otettu mukaan lähempään tarkasteluun. Samalla tehtävällä voi olla useampi toimenpide, jonka vuoksi Taulukon 1 prosentit eivät summaudu sataan.

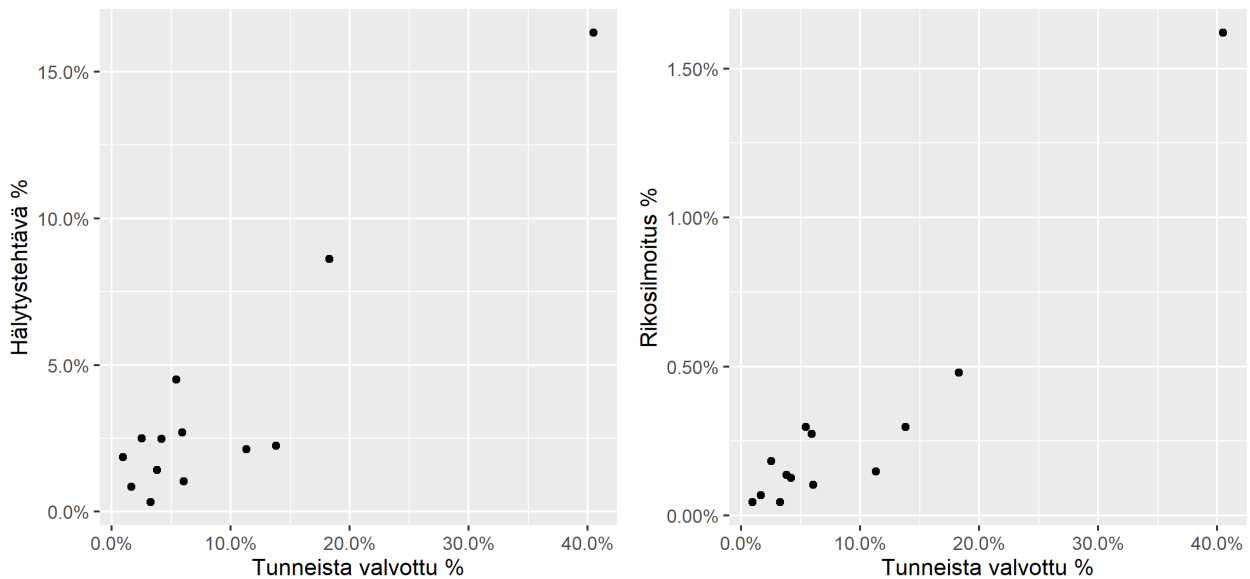
Selvästi yleisin toimenpideluokka on ”hoidettu paikalla muutoin tai ei toimenpiteitä”.

Taulukko 1. Valvontakerroilta kirjatut toimenpiteet.

Toimenpide	% valvontakerroista	% alue minimi	% alue maksimi
Tehty rikosilmoitus tai annettu sakko	2,9 %	0,0 %	5,1 %
Otettu kiinni	1,6 %	0,0 %	4,3 %
Poistettu paikalta tai huomautus	15,2 %	4,9 %	25,7 %
Henkilö toimitettu muualle	1,1 %	0,0 %	2,1 %
Mikä tahansa yllä olevista	18,2 %	6,6 %	27,8 %
Hoidettu paikalla muutoin tai ei toimenpiteitä	82,5 %	70,0 %	93,8 %
Valvontakertoja yht.	8,435	70	3,205

¹ Kuvion 1 mukaisten bivariaattiyhteyksien merkittävyyttä testattiin klusterirobustit keskivirheet estimoivalla lineaarisella regressiomallilla (kts. Taulukko

2). Mallien tulosten mukaan kaikilla aika- ja alue-muuttujilla on tilastollisesti merkitsevä yhteys valvontaan. Sama pätee Kuvioon 3.



Kuvio 2. Kohteen valvonnan intensiteetin ja hätäkeskuksen välittämien tehtävien sekä rikosilmoitusten välinen yhteys (N = 13).

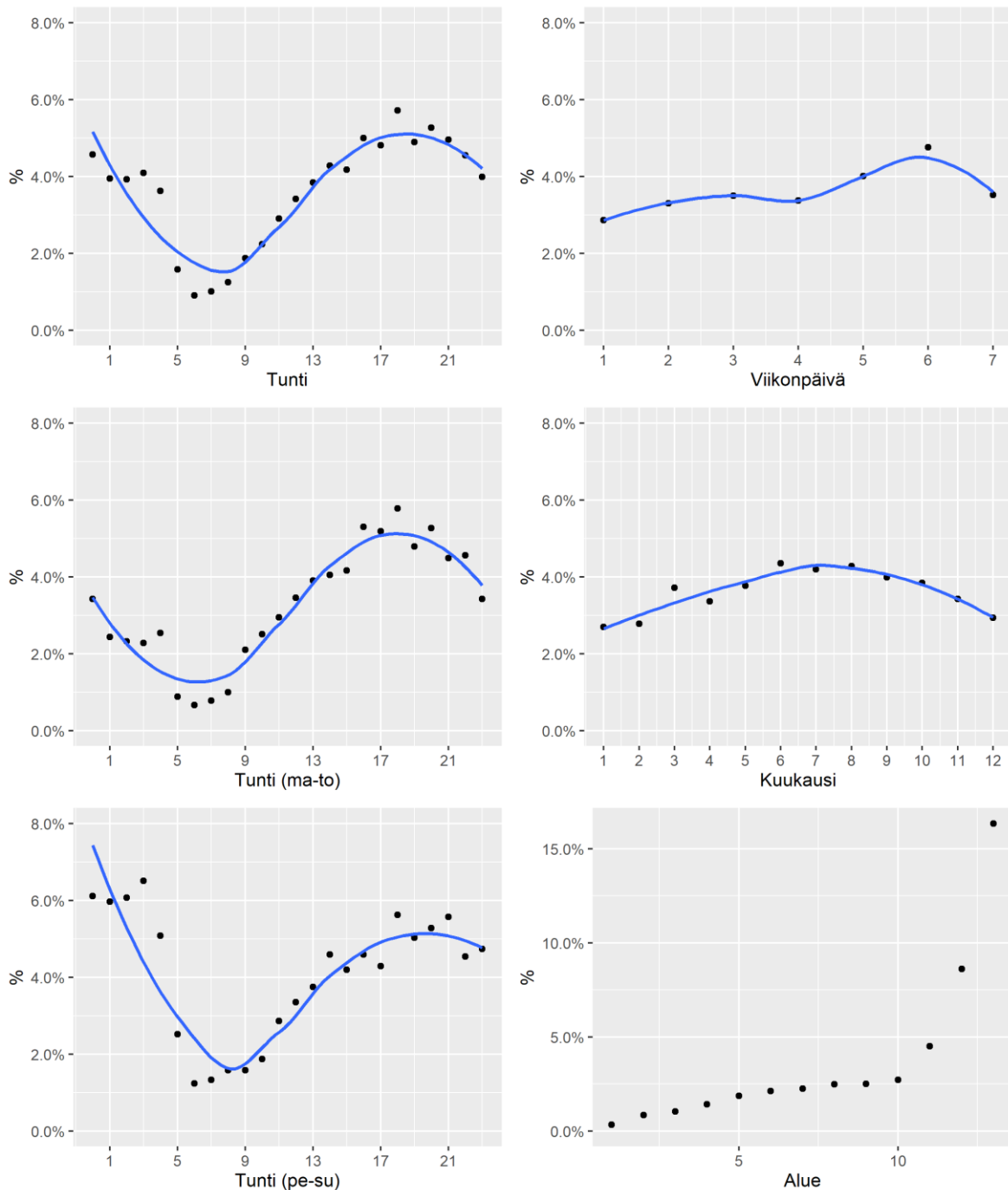
Sen osuus vaihtelee valvontakohteesta riippuen 70 prosentista 94 prosenttiin. Toiseksi yleisin luokka on ”poistettu paikalta”. Sen yleisyys vaihtelee niin ikään kohteesta riippuen viidestä 26 prosenttiin. Lisäksi tarkastelussa olivat taulukon yhdistelmämuuttujan (”mikä tahansa yllä olevista”) vaihtelu kellonajan, viikonpäivän ja vuodenajan mukaan. Vuorokausitarkastelussa toimenpiteitä kertyy eniten päivällä (klo 11–19) ja kuukausitarkastelussa keväällä. Keväällä toimenpiteitä kirjataan yli kolme kertaa enemmän kuin syksyllä.

Häiriöt ja väkivaltarikokset valvotuissa kohteissa

Seuraavaksi tarkastellaan valvontakohteen välitettyjä hälytystehtävämääriä. Vuonna 2019 hätäkeskus välitti tarkastelun alla oleviin valvontakohteisiin 4556 henkeen ja terveyteen kohdistuvaa tehtävää tai häiriötehtävää (6066 jos oma-aloitteiset tehtävät lasketaan mukaan). Lisäksi kohteista kirjattiin 340 vähintään yhden väkivaltarikosepäilyn sisältävää rikosilmoitusta.

Aineiston mukaan poliisin valvonta kohdistuu kohtalaisen hyvin sinne, missä rikoksia ja häiriötä ilmenee eniten (Kuvio 2). Valvonnan intensiteetti eli valvottujen tuntien osuus kaikista vuoden tunneista on voimakkaassa yhteydessä sekä hälytystehtävien (korrelaatiokerroin $r = 0,92$, $p < 0,001$) että rikosten määriin ($r = 0,95$, $p < 0,001$). Korrelaatio pysyy voimakkaana myös ilman kuvioiden oikean yläkulman poikkeavaa havaintoa (hälytystehtävät $r = 0,69$ [$p = 0,013$], rikokset $r = 0,80$ [$p = 0,002$]). Siten kun tarkastellaan koko vuoden keskimääräisiä valvontatunteja, hätäkeskuksen välittämiä hälytystehtäviä ja rikoksia, valvonta kohdistuu perustellusti valittuihin kohteisiin ainakin silloin, kun tarkastelu on rajattu kohteisiin, joita ylipäätään valvotaan kohtalaisen intensiivisesti.

Kuviossa 3 on esitetty hälytyskeskuksen välittämien hälytystehtävien määrät vastaavalla tavalla kuin valvontatehtävät aikaisemmin. Tuntitarkastelussa hälytystehtävien määrää lisääntyä lähes yhtäjaksoisesti aamusta alkuiltaan ja erityisesti viikonloppuisin aamuyön tunnit ovat häiriöaltista aikaa. Kuukausitarkastelussa huomataan, että hälytysten



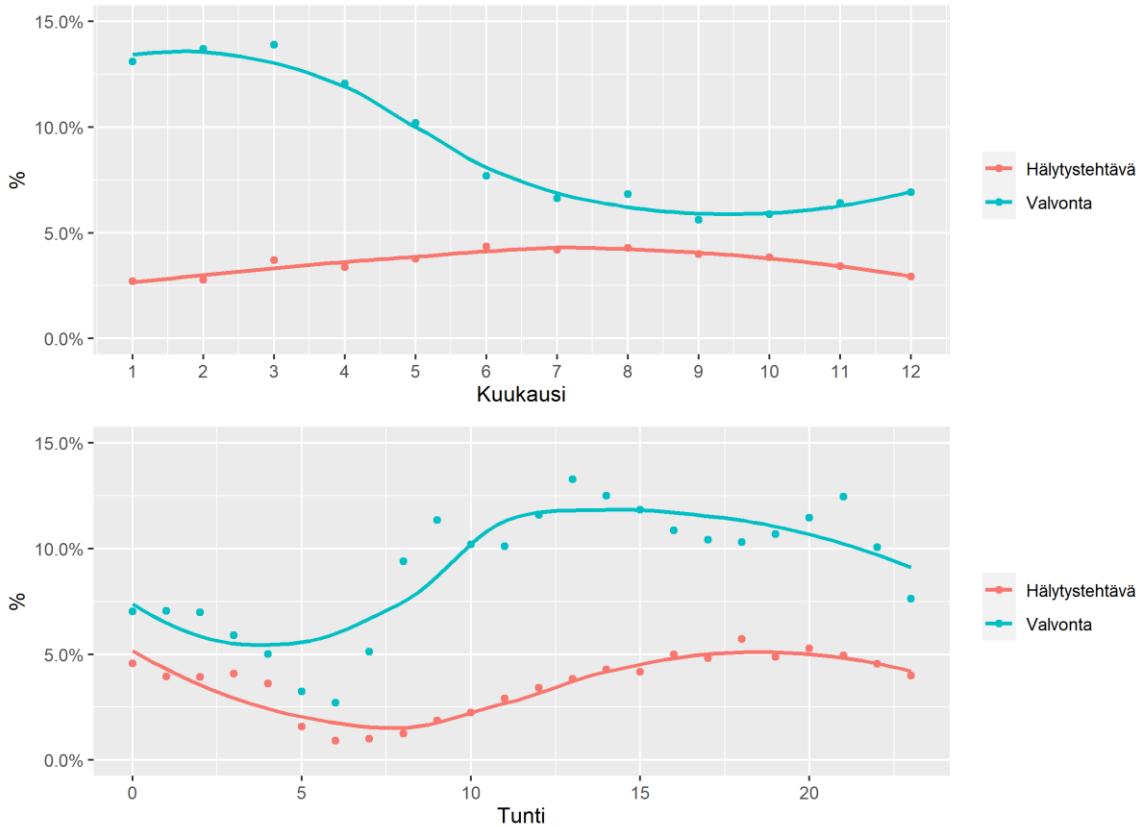
Kuvio 3. Hälytystehtävät kellonajan, viikonpäivän, kuukauden ja alueen mukaan (% tunneista vähintään yksi hälytystehtävä kohteessa).

määrä on korkeimmillaan kesä-elokuussa ja matalimmillaan tammi-helmikuussa. Kuten jo Kuvio 2 osoitti, hälytystehtävien määrät vaihtelevat valvontakohteiden välillä kohtalaisen paljon, ja korkeimmillaan yksi kohde tuottaa vähintään yhden hälytystehtävän joka kuudes tunti. Poliisin valvonta näyttää siis

koko vuoden keskiarvoja tarkastellen kohdentuvan sinne, missä rikoksia ja häiriöitä ilmenee eniten.

Valvonnan ajallinen yhteys rikoksiin ja häiriöihin valvontakohteissa

Lopuksi tarkastellaan valvonnan ajallista yhteyttä rikosten ja häiriöiden ilmenemistason



Kuvio 4. Hälytystehtävät vs. valvonta kuukausittain ja tunneittain.

kanssa. Kuukausitarkastelussa huomataan (Kuvio 4), että poliisi valvoo eniten rauhallisina talvikuukausina ja vähiten häiriöalttiina kesäkuukausina. Alkupalven valvontaluvut ovat lähes kaksinkertaiset kesään verrattuna, jolloin hälytystehtäviä on puolet vähemmän kuin kesällä. Loppuvuodesta valvonta taas hieman lisääntyy, kun hälytystehtävät vähenvät.

Valvontakohteiden välillä on kuitenkin eroja siinä, miten valvonta kohdentuu suhteessa häiriöihin. Esimerkiksi kantakaupungissa sijaitsevassa verrattain rauhallisessa valvontakohteessa sekä valvontatehtävät että hälytystehtävät painottuvat kesäkuukausille, ja eräässä Itä-Helsingissä sijaitsevassa häiriökohteessa molemmat lisääntyvät lineaarisesti alkupalvesta aina syyskuuhun saakka, kunnes hälytystehtävät kääntyvät laskuun valvonnan yhä lisääntyessä. Kun valvonnan

ja häiriöiden keskinäistä suhdetta tarkastellaan tunneittain, havaitaan, että poliisin valvonnan intensiteetti kohdistuu rauhalliseen aamuun ja hiipuu kohti iltaa, kun hälytystehtävien määrä kasvaa.

Valvonnan ajallista yhteyttä rikosten ja häiriöiden ilmenemistasoon voidaan tarkastella tarkemmin lineaarisen regressioanalyysin avulla. Analyysi perustuu yllä esitettyjen tulosten kaltaisesti paneeliaineistoon, jossa havaintoyksikkönä on yksi vuorokauden tunti tietyssä valvontakohteessa, ja regressiomallin kerroin (B) kuvaa valvotun ajankohdan eroa hälytyksissä tai rikosilmoituksissa prosenttiyksikköinä suhteessa valvomattomaan aikaan.

Kun tuloksia tarkastellaan mallilla, joka sisältää ainoastaan valvontaa mittaavan dummy-muuttujan, valvonnan yhteys häly-

tysten ja väkivaltarikosten määrään on positiivinen (0.052), muttei aivan tilastollisesti merkitsevä ($p = 0.106$). Kerroin kuvaa valvottujen ja valvomattomien tuntien keskimääräistä eroa prosenttiyksikköinä siinä, välittikö hälytys poliisille alueelta vähintään yhden hälytystehtävän. Todennäköisyyksien suhteena ilmaisten sama ero tarkoittaa noin 2,7-kertaista² hälytystehtävän riskiä valvottuina aikoina. Tyhjä malli ei kuitenkaan huomioi häiriöiden ja rikosten tyypillistä ajallista vaihtelua eikä alueiden välisiä ”pysyviä” eroja riskeissä. Siksi positiivinen yhteys on odotusten mukainen jo Kuviossa 2 esitetyn yhteisvaihtelun perusteella.

Aikamuuttujien avulla voidaan huomioida Kuviossa 3 esitetty vuorokausi-, viikonpäivä- ja vuosivaihtelu hälytystehtävien sekä rikosten määrissä. Aikamuuttujien lisääminen (Malli 2) ei kuitenkaan juuri vaikuta valvontamuuttujan estimaattiin (0.051). Sen sijaan aluemuuttujien lisääminen (Malli 3) muuttaa valvonnan ja häiriöiden välisen yhteyden lähelle nollaa. Toisin sanoen, jos samaa aluetta verrataan valvottuna tai valvomattomana

ajankohtana huomioiden yhtä aikaa hälytystehtävien määrän keskimääräinen ajallinen vaihtelu ja tietyn kohteen ”häiriöalttius”, havaitaan, ettei valvonnalla ole yhteyttä hälytysten määrään. Tulokset ovat lähes identtiset, kun vastemuuttujaksi vaihdetaan alueen väkivaltarikoksia kuvaava dummy-muuttuja.

JOHTOPÄÄTÖKSET

Päätulokset

Tulosten perusteella näyttää siltä, ettei Helsingin poliisin järjestyksenvalvonnalla ole yhteyttä häiriökohteiden väkivaltarikosten ja järjestyshäiriöiden esiintyvyyden kanssa. Toisin sanoen nykyisenkaltaisella järjestyksenvalvonnalla ei voida vaikuttaa valvontakohteiden väkivaltarikollisuuteen, sillä se painottuu hiljaisiin vuoden- ja vuorokaudenaikoihin.

Valvonta kohdentuu tilannetorjuntateorian periaatteiden mukaisesti sinne, missä tapahtuu paljon rikoksia ja häiriöitä (tilannetorjuntateoriasta ks. Sherman ym., 1989; Cornish &

Taulukko 2. Regressiomallien tulokset. Valvonnan ajallinen yhteys hälytystehtäviin ja rikosilmoitukseen alueella. Regressiokertoimet, klusterirobustit keskivirheet (SE) ja p-arvot.

Malli	Vastemuuttuja 1: Hälytyskeskuksen välittämä			Vastemuuttuja 2: Rikosilmoitus		
	B	SE	p	B	SE	p
Malli 1: valvonta	0,052	0,030	0,106	0,005	0,003	0,097
Malli 2: valvonta + aikamuuttujat	0,051	0,030	0,113	0,005	0,003	0,101
Malli 3: valvonta + aikamuuttujat + alueiden kiinteät vaikutukset	0,001	0,006	0,827	0,0002	0,0003	0,459

² Hälytystehtävien lukumäärää mallintavan Poissonmallin (Liitetäulukko 1) IRR-kerroin valvonnalle on 2.84.

Clarke, 2014). Tällaisia ovat etenkin joukko-liikenneasemat ja ostoskeskusten ympäristöt (pahoinpitelyrikosten esiintyvyydestä ks. Kortteinen ym., 2001, s. 321). Rikosten ja häiriöiden määrä ei näytä kuitenkaan liittyvän valvonnan läsnäoloon, sillä vahvimmin valvottuina aikoina väkivaltaa ei ilmene läheskään niin paljon kuin heikommin valvottuina aikoina. Myös aiemmat yleisvalvonnan vaikuttavuutta koskevat tutkimukset tukevat havaintoa yleisvalvonnan heikosta vaikuttavuudesta (ks. esim. Taponen, 2022).

Kuukausitarkastelussa järjestyksenvallonta painottuu kylmään alkutalveen, jolloin ihmiset liikkuvat valvontapaikoilla muita vuodenaikojaa vähemmän eikä väkivaltaa tai häiriöitä ilmene. Tällöin poliisilla ei myöskään ole syytä puuttua ihmisten käyttäytymiseen, joten rikosten ennaltaehkäisyn mahdollisuudet ovat heikot. Valvonta vähenee keväällä, kun ilmat lämpenevät ja ihmisten liikkumisaktiivisuus lisääntyy. Samalla myös väkivaltarikokset ja häiriöt lisääntyvät. Väkivallan ja häiriöiden lisääntyminen kesäkuukausina ilmenee henkeen ja terveyteen kohdistuvien tehtävien ja tehtäviltä kirjattujen toimenpiteiden, kuten paikalta poistamisten, rikosilmoitusten, sakkojen ja kiinniottojen lisääntymisenä. Toisin sanoen vilkkaina kesäkuukausina poliisi tekee vähemmällä valvontaresursseilla enemmän toimenpiteitä kuin hiljaisina talvikuukausina, jolloin valvontaresurssia on enemmän käytössä. Havainto väkivallan yleisyydestä kesäkuukausina tukee aiempia tutkimustuloksia lämpötilamuutosten ja väkivallan yhteydestä (ks. Tiuhonen ym., 2017; Lemon & Partridge, 2017).

Myös vuorokausitarkastelussa poliisin valvonta painottuu hiljaiseen ajankohtaan. Häiriökohteita valvotaan eniten hiljaisina aamupäivinä, kun rikosalttiit yksilöt eivät vielä liiku valvontakohteissa. Iltapäivällä valvonta vähenee samalla, kun liikkumisaktiivisuuden

kasvun myötä väkivaltarikokset ja häiriöt lisääntyvät. Väkivallan ja häiriöiden lisääntyminen näkyy hälytyskeskuksen välittämien hälytystehtävien kasvuna ja valvontakohteissa kirjattujen toimenpiteiden, kuten paikalta poistamisten, rikosilmoitusten, sakkojen ja kiinniottojen lisääntymisenä. Toimenpidekirjauksia tallentuu sitä enemmän mitä useammin poliisi kohtaa valvonnan yhteydessä häiriötä aiheuttavia henkilöitä, eli silloin, kun poliisi on oikeassa paikassa oikeaan aikaan.

Rajoitukset

Tutkimustulosten yleistettävyyttä rajoittaa häiriökohteiden keskinäisistä eroista johtuva vaihtelu poliisin toiminnassa ja tavoitteissa. Häiriökohteet eivät ole keskenään samanlaisia ihmismäärältään, häiriöalttiudeltaan tai valvonnaltaan. Helsingin päärautatieaseman ympäristö on muita valvontakohteita vilkkaampi ympärivuorokautinen oleskelu- ja läpikulkupaikka, jota valvovat poliisin lisäksi yksityiset vartiointiliikkeet. Lähiöiden valvontakohteissa ihmisten liikkuminen ja kontrolli hiipuu kauppojen ja asemien sulkeutuksessa puolen yön aikoihin. Siten rikos- ja häiriötilastoihin vaikuttavat rikostilaisuudet, kontrollin intensiteetti ja ilmoittamisalttius vaihtelevat paikkojen välillä. Tästä syystä aineistoon tehtiin eräitä robustiustarkasteluja regressiomalleilla, joissa keskimääräisen ajallisen vaihtelun vakionnin sijasta tarkasteltiin ainoastaan viikonloppuiltoja, tai vaihtoehtoisesti sallittiin interaktiovaikutus tunnin ja aluemuuttujan tai viikonpäivämuuttujan kanssa, ja lisäksi testattiin Poisson-regressiomallia lineaarisen mallin sijasta. Tulokset (Liitetäulukko 1) eivät kuitenkaan pääsääntöisesti poikenneet mallista 3, vaan yhteys valvonnan ja hälytystehtävien sekä rikosten välillä pysyi lähellä nollaa eikä ollut

tilastollisesti merkitsevä suuntaan tai toiseen. Hälytys- ja häiriötehtävien lukumäärää vastemuuttujana käyttäneessä Poisson-mallissa tulokset olivat kuitenkin systemaattisesti suuntaan, joka indikoi valvonnan hälytystehtäviä vähentävää vaikutusta, ja yksi estimaateista oli tilastollisesti merkitsevä. Kokonaisuutena arvioiden analyysissa ei kuitenkaan löydy selvää näyttöä valvonnan tehosta, ja jatkokutkimuksessa olisi syytä käyttää useamman vuoden aineistoa, jotta ajallinen vaihtelu saataisiin luotettavammin huomioitua.

Eräs valvonnan vaikutusten tulkintaa rajoittava tekijä on valvonnan tavoitteiden epä määräisyys. Valvontaa suorittavien poliisi- partioiden tavoitteet voivat liittyä väkivallan ennaltaehkäisyyn lisäksi turvallisuuden tunteen vahvistamiseen, rangaistusvastuun toteutumiseen tai etsintäkuulutettujen etsintään. Toiminnan tavoitteena voi myös olla vain valvontasuorituksen kirjaaminen häiriökohteesta.

Tuloksiin vaikuttaa hälytystehtävien määrien vaihtelu suhteessa valvontaan käytettävissä oleviin resursseihin. Hiljaisina alkutalven kuukausina poliisin resurssit ovat vahvimillaan, kun keväällä ja kesällä resurssit hupenevat hälytystehtävien lisäksi määräaikaikoulutuksiin ja lomiin. Jos käytettävissä olevat partiot ovat sidottuna hälytystehtäville, valvonnalle ei jää samassa määrin aikaa. Siten häiriöiden lisääntymisellä on todennäköisesti valvontaa vähentävä vaikutus, mikä vaikeuttaa osaltaan syy-seuraussuhteiden analyysia. Tästäkin syystä vaikuttavuuden luotettavampi tutkiminen vaatisi asetelman, jossa valvontaresurssia kohdistetaan satunnaisesti, mutta suunnitelmallisesti eri alueille riippumatta muiden tehtävien määrästä.

Tuloksiin vaikuttaa myös se, etteivät poliisin näkyvyys ja toimenpiteet ole intensiivisyy-

deltään samanlaisia kaikissa valvontakohteissa. Näkyvyyden luonteeseen vaikuttavat häiriökohteissa toteutetut erilliset valvontaiskut tai muut kuin analyysin kohteena olevat valvonta- ja hälytystehtävät. Poliisilla voi olla häiriökohteessa meneillään ravintolatar- kastustehtävä tai omaisuusrikoksiin, liikenteeseen ja kuljetukseen liittyvä hälytystehtävä. Tarkastelusta puuttuvat myös kaikki yksityisille paikoille, kuten ostoskeskusten liiketiloihin kohdistuneet hälytystehtävät. Nämä kaikki lisäävät poliisin näkyvyyttä häiriökohteessa, vaikka eivät suoranaisesti liity analyysin kohteena olevaan ennaltaehkäisevään valvontaan. Tarkempi kuvaus poliisin näkyvyydestä häiriökohteissa saataisiin partioiden paikannustietojen avulla. Tosin tarkempi mittaustieto todellisesta näkyvyydestä saattaisi eräiden aiempien tutkimusten tavoin heikentää entisestään näkyvyyden sekä väkivaltarikosten ja häiriöiden välistä yhteyttä (ks. esim. Dau ym., 2021).

Pohdintaa

Tämän tutkimuksen tulokset viittaavat siihen, ettei poliisin järjestyksenvalvonnalla ole selvää yhteyttä eikä siten vaikutusta häiriökohteiden väkivaltarikollisuuteen tai häiriökäyttäytymiseen. Vaikka valvonta näyttää kohdistuvan tulossopimuksen mukaisesti rikosaltille alueille, se painottuu ajallisesti väärin. Potentiaaliset väkivaltarikolliset eivät liiku valvontakohteissa poliisin kanssa hiljaisina talviaamuina. Sen sijaan kesäiltaisina rikostilaisuudet lisääntyvät, kun ihmiset liikkuvat enemmän ja poliisi valvoo vähemmän. Ennaltaehkäisevä pelotevaikutus ei muodostu, kun valvonta ja häiriöt eivät kohtaa toisiaan. Tämä johtopäätös mukaillee Cohe- nin & Felsonin (1979) rutiinitoimintojen teo- rian periaatteita rikosten kasautumisesta tiet-

tyihin paikkoihin sekä rikoksen tapahtumisesta, kun motivoitunut rikoksenteijä kohtaa sopivan uhrin ilman valvontaa. Valvonnan painottumisella hiljaiseen ajankohtaan voidaan viitata myös aiempien tutkimusten johdopäätöksiin siitä, miten julkisen hallinnon suoriteohjaus ilman tarkempaa vaikuttavuusarviointia johtaa lopulta tavoitteiden hämärtymiseen ja toimenpiteiden väärinkohdentamiseen (ks. Brodeur, 1998, s. 83; Niiranen, 2006, s. 205; Fleming, 2009, s. 225–226).

Tavoiterationaalisuuden puuttumisen lisäksi valvonnan painottumiseen ja arviointiin vaikuttavat käytettävissä olevien resurssien kausivaihtelu ja tulosten mittaamiseen käytettävien tilastojen tulkinnanvaraisuus. Poliisin voimavarojen kausivaihtelu suhteessa hätäkeskuksen välittämien tehtävämääriin vähentävät mahdollisuuksia olla oikeassa paikassa oikeaan aikaan. Poliisin sisäiset koulutukset, lomat ja hälytystehtävät vaikuttavat siihen, miten paljon poliisilla on resurssia häiriökohdevalvontaan. Kun talvella hälytystehtäviä on vähän, poliisin resurssit ovat vahvimmiltaan ja kun kesällä tehtäviä on paljon, resurssit ovat heikoimmillaan. Siten poliisi ei välttämättä kykene olemaan etukäteen siellä, missä rikoksia ja häiriöitä todennäköisimmin ilmenee, vaan saapuu paikalle vasta, kun jotakin on jo tapahtunut. Kyse on valvontaan käytettävissä olevien resurssien niukkuudesta suhteessa hälytystehtävien määrään, joka muuttaa poliisitoiminnan ennaltaehkäisevän luonteen jälkikäteen reagoivaksi.

Eräs keskeinen poliisin tulosohjausta vaikeuttava tekijä on kunnollisten tavoitteita ja toimintaa kuvaavien mittareiden puute (Tilley & Laycock, 2017, s. 10; Kuusela, 2007, s. 33). Tyypillisiä poliisitoiminnan vaikuttavuuden tarkastelukohteita ovat suoritteiden kautta tilastoihin kertyvät rikokset ja häiriötehtävät (Engel & Eck, 2015, s. 2). Todelli-

suudessa rikoksia tapahtuu tilastoitua enemmän, sillä rikoksia ei joko havaita tai niistä ei ilmoiteta poliisille (Maxfield ym., 2017, s. 75). Tilastoidun rikollisuuden tasoon vaikuttavat rikoslain muutokset, ihmisten alttius ilmoittaa rikoksista poliisille, rikoskontrollin kohdentaminen ja tehokkuus sekä poliisin kirjaamiskäytännöt (Kivivuori ym., 2018). Poliisin tietoon tuleva rikollisuus kuvaa tilastoidun rikollisuuden yleisyyden lisäksi viranomaistoimintaa. Poliisivalvonnan intensiivisyys vaikuttaa siihen, miten paljon ja millaisia rikoksia ja häiriöitä paljastuu. Tilastot kuvaavat siis kansalaisten ilmoitusalttiuden lisäksi myös poliisin tekemiä havaintoja, jolloin oma-aloitteiset toimenpiteet kohdistuvat poliisille näkyviin rikoksiin ja häiriöihin.

Valvonta kohdistuu siis sinne, missä poliisi arvelee aiempien havaintojensa mukaan paljastavansa rikoksia. Tällaisia ovat esimerkiksi päihteidenkäyttäjien tai rikoksenuusijoiden suosimat oleskelupaikat. Näin näyttää olevan myös Helsingissä. Jos valvonta jo valmiiksi kohdistuu näille alueille, kirjataan sieltä myös enemmän rikosilmoituksia. Tämä saattaa johtaa ylivalvonnan kehään, jolloin uusien rikosten paljastuminen lisää kohteen valvontaa paljastaen edelleen uusia rikoksia (ks. Rydberg ym., 2018; Maxfield ym., 2017, s. 76). Tästä syystä tulee harkita tarkoin sitä, missä määrin valvontaa kannattaa allokoida tiettyyn kohteeseen aiempien, ainakin jossain määrin valvonnan aiemmasta tasosta riippuvien rikosilmoitustietojen perusteella. Tästä aiheesta on käyty kansainvälisesti kriittistä keskustelua niin sanotun algoritmisen syrjinnän kontekstissa (Rudin ym., 2020). Tutkimuksen tavoitteena ei kuitenkaan ollut selvittää, ylivalvotaanko jotain kohdetta, mutta keskeisenä metodologisena huomiona voidaan todeta, että hälytyskeskuksen välittämiä

tehtäviä kannattaa jatkossakin käyttää tällaisessa analyysissä, sillä ne voivat tarjota tärkeän vertailukohdan rikosilmoitustiedoille.

Tämän tutkimuksen perusteella näyttää siltä, ettei nykyisenkaltaisella järjestyksenvalvonnalla voida optimaalisella tavalla vaikuttaa valvontakohteen väkivaltarikoksiin ja häiriöihin, mikä ainakin osittain selittyy valvonnan kohdistumisella väärään ajankohtaan. On mahdollista, että paremmalla valvonnan kohdistamisella vaikuttavuus olisi parempaa, ja nykyistä vahvemmalla tutkimusasetelmalla se saataisiin myös esiin. Jatkossa poliisin toimenpiteiden vaikuttavuutta häiriökohteissa onkin tarpeen tutkia vahvoilla tutkimusasetelmilla, joissa valvonnan kohdistumista eri alueille vaihdellaan systemaattisesti.

KIRJALLISUUS

- Akers, R. L. (2017). Rational Choice, Deterrence, and Social Learning Theory in Criminology. Teoksessa M. Natarajan (toim.), *Crime Opportunity Theories*. Routledge. <https://www.taylorfrancis.com/chapter/edit/10.4324/9781315095301-14/rational-choice-deterrence-social-learning-theory-criminology-path-taken-ronald-akers>
- Akers, R. L. & Sellers, C. S. (2009). *Criminological Theories. Introduction, Evaluation and Application* (5. painos). Oxford University Press.
- Allison, P. D. (2009). *Fixed Effects Regression Models*. Thousand Oaks. Sage Publications, Inc.
- Barr, R. & Pease, K. (1990). Crime Placement, Displacement and Deflection. *Crime and Justice*, 12, 277–318. <https://doi.org/10.1086/449167>
- Braga, A. A., Turchan, B., Papachristos, A. V., & Hureau, H. (2019). Hot spots policing of small geographic areas effects on crime. *Campbell Systematic Reviews* 15(3), 1–88. <https://doi.org/10.1002/cl2.1046>
- Brodeur, J-P. (1998). *How to Recognize Good Policing. Problems and Issues*. London, New Delhi: Sage Publications.
- Cohen, L. E. & Felson, M. (1979). Social Change and Crime Rate Trends: a Routine Activity Approach. *American Sociological Review*, 44(4), 588–608. <https://doi.org/10.2307/2094589>
- Cornish, B. & Clarke, R. V. (2014). *The Reasoning Criminal. Rational Choice Perspectives on Offending*. Transaction Publishers.
- Dau, P. M., Vandeviver, C., Dewinter, M., Witlox, F., & Vander Beken, T. (2021). *How Concentrated are Police on Crime?*

- A Spatiotemporal Analysis of the Concentration of Police Presence and Crime*. Academic Bibliography. Universiteit Gent. <http://hdl.handle.net/1854/LU-8698765>
- Engel, R. S. & Eck, J. E. (2015). Effectiveness vs. equity in policing: Is a tradeoff inevitable? *Ideas in American Policing*, 18/January 2015 Police Foundation, 1–12.
- Fleming, J. (2009). Performance Management. Teoksessa A. Wakefield & J. Fleming (toim.), *The Sage Dictionary of Policing* (s. 224-226). Sage Publications Ltd.
- Gerell, M. (2016). Hot spot policing with actively monitored CCTV cameras: Does it reduce assaults in public places? *International Criminal Justice Review*, 26(2), 187–201. <https://doi.org/10.1177%2F1057567716639098>
- Helminen, K., Kuusimäki, M., & Rantaeskola, S. (2012). *Poliisilaki*. Talentum Media Oy. Balto Print.
- Kelling, G. L., Pate, T., Dieckman, D. & Brown, C. E. (1977). The Kansas City Preventive Patrol Experiment. Teoksessa F. G. Caro (toim.), *Readings in Evaluation Research* (2. painos, s. 323-342). Russel Sage Foundation.
- Kempainen, T. (2014). Spatiaalista mallinusta pistedatalla: kyselypohjainen analyysi koetusta terveydestä ja turvattomuudesta Helsingin metropolialueella. *Sosiaalilääketieteellinen Aikakauslehti*, 51(4), 253-271. <https://journal.fi/sla/article/view/48471>
- Kempainen, T., Lönnqvist, H., & Tuominen, M. (2014). Mitkä asuinalueen piirteet selittävät helsinkiläisten kokemaa turvattomuutta. *Yhteiskuntapolitiikka*, 79(1), 5–20. <https://urn.fi/URN:NBN:fi-fe201402131469>
- Kivivuori, J., Aaltonen, M., Näsi, M., Suonpää, K., & Danielsson, P. (2018). *Kriminologia. Rikollisuus ja kontrolli muuttuvassa yhteiskunnassa*. Gaudeamus Oy.
- Klockars, C. (1983). *Thinking about Police*. New York: McGraw-Hill.
- Kortteinen, M., Tuominen, M., & Vaattovaara, M. (2001). Helsingin sosiaalimaantieteellinen rakenne ja pahoinpitelyrikollisuus. *Yhteiskuntapolitiikka*, 66(4), 318–328. <https://urn.fi/URN:NBN:fi-fe201209116715>
- Kuusela, P. (2007). *Julkisen sektorin modernisaatio, tuloksellisuus ja arviointi. Realistisen sosiaalitieteen näkökulma*. Työturvallisuuskeskus. Edita Prima Oy.
- Lee, Y.J., Eck, J. E., & Corsaro, N. (2016). Conclusions from the history of research into the effects of police force size on crime – 1968 through 2013: a historical systematic review. *Journal of Experimental Criminology*, 12, 431–451. <https://doi.org/10.1007/s11292-016-9269-8>
- Lemon, D. J. & Partridge, R. (2017). Is weather related to the number of assaults seen at emergency departments? *Injury*, 48(11), 2438–2442. <https://doi.org/10.1016/j.injury.2017.08.038>
- Lum C., Hibdon, J., Cave, B., Koper, C., & Merola, L. (2011). License plate reader (LPR) police patrols in crime hot spots: An experimental evaluation in two adjacent jurisdictions. *Journal of Experimental Criminology*, 7(4), 321–345. <https://doi.org/10.1007/s11292-011-9133-9>
- Marklund, F. & Holmberg, S. (2015). *Kameraövervakning på Stureplan och Medborgarplatsen*. Rapport 2015:21. Brottsförbyggande rådet. <https://www.dfri.se>.
- Maxfield, M., Hou, Y., Butts, J. A., Pipitone, J. M., Latifa, F. T., & Peterson, B.

- (2017). Multiple research methods for evidence generation. Teoksessa J. Knutsson & L. Tompson (toim.), *Advances in Evidence-Based Policing* (s. 64-83). London and New York: Routledge.
- Mayhew, P., Clarke, R. V. G., Sturman, A., & Hough, J. M. (1976). *Crime as Opportunity*. Home Office Research Study no. 34. A Home Office Research Unit Report. Her Majesty's Stationery Office.
- Mazerolle, L., Soole, D. W., & Rombouts, S. (2007). Street-level drug law enforcement: A Meta-Analytic Review. *Campbell Systematic Reviews*, 3(1), 1–47. <https://doi.org/10.4073/csr.2007.2>
- Mohler, G. O., Short, M. B., Malinowski, S., Johnson, M., Tita, G. E., Bertozzi, A. L., & Brantingham, J. P. (2015). Randomized Controlled Field Trials of Predictive Policing. *Journal of the American statistical association*, 110(512), 1399–1411. <https://doi.org/10.1080/01621459.2015.1077710>
- Nagin, D. S. & Paternoster, R. (1993). Enduring Individual Differences and Rational Choice Theories of Crime. *Law & Society Review*, 27(3), 467–496. <https://doi.org/10.2307/3054102>
- Niiranen, V. (2006). Johtamisen kausaaliset voimat ja mekanismit. Teoksessa P. Kuusela & V. Niiranen (toim.), *Realismin haaste sosiaalitieteissä* (s. 193-218). Oy UNIPress.
- Pike, M. S. (1985). *The Principles of Policing*. The Macmillan Press LTD.
- Piza, E. L. & O'Hara, B. A. (2014). Saturation Foot - Patrol in a High - Violence Area: A Quasi - Experimental Evaluation. *Justice Quarterly*, 31(4), 693–718. <https://doi.org/10.1080/07418825.2012.668923>
- Piza E. L., Caplan, J. M., Kennedy, L. W., & Gilchrist, A. M. (2015). The effects of merging proactive CCTV monitoring with directed police patrol: A randomized controlled trial. *Journal of Experimental Criminology*, 11(1), 43–69. <https://doi.org/10.1007/s11292-014-9211-x>
- Priest, T. B. & Brown Carter, D. (2002). Community-Oriented Policing: Assessing a Police Saturation Operation. Teoksessa D. J. Stevens (toim.), *Policing and Community Partnership* (s. 111-124). National Criminal Justice Reference Service. Prentice Hall Publishing.
- Ratcliffe, J. H. & Breen, C. (2011). Crime Diffusion and Displacement: Measuring the Side Effects of Police Operations. *The Professional Geographer*, 63(2), 230–243. <https://doi.org/10.1080/00330124.2010.547154>
- Ratcliffe, J. H., Taniguchi, T., Groff, E. R., & Wood, J. D. (2011). The Philadelphia Foot Patrol Experiment: A randomized controlled trial of police patrol effectiveness in violent crime hotspots. *Criminology*, 49(3), 795–831. <https://doi.org/10.1111/j.1745-9125.2011.00240.x>
- Ratcliffe, J. H., Taylor, R. B., Perenzin Askey, A., Thomas, K., Grasso, J., Bethel, K. J., Fisher, R., & Koehnlein, J. (2020). The Philadelphia Predictive Policing Experiment. *Journal of Experimental Criminology*, 17, 15–41. <https://doi.org/10.1007/s11292-019-09400-2>
- Reppetto, T. A. (1976). Crime Prevention and the Displacement Phenomenon. *Crime & Delinquency*, 22(2), 1661–1677. <https://doi.org/10.1177/001112877602200204>
- Rudin, C., Wang, C., & Coker, B. (2020). The Age of Secrecy and Unfairness in Recidivism Prediction. *Harvard Data*

- Science Review*, 2(1).
<https://doi.org/10.1162/99608f92.6ed64b30>
- Rydberg, J., McGarrell, E. F., Norris, A., & Circo, G. (2018). A quasi-experimental synthetic control evaluation of a place-based police-directed patrol intervention on violent crime. *Journal of Experimental Criminology*, 14, 83–109.
<https://doi.org/10.1007/s11292-018-9324-8>
- Salmi, S., Grönroos, M., & Keskinen, E. (2004). The role of police visibility in fear of crime in Finland. *Policing: An International Journal*, 27(4), 573–591.
<https://doi.org/10.1108/13639510410566280>
- Salminen, V., Halme, K., Järvelin, A.-M., Kettinen, J., Uusikylä, P., Lintinen, U., Stenvall, J., Vakkuri, J., & Johanson, J.-E. (2021). *Valtionhallinnon tulosohejausmallin arviointi*. Valtioneuvoston selvitys- ja tutkimustoiminnan julkaisusarja 2021:33
<http://urn.fi/URN:ISBN:978-952-383-425-5>
- Sherman, L., Gartin, P., & Buerger, M. (1989). Hot spots of predatory crime: Routine activities and the criminology of place. *Criminology*, 27(1), 27–56.
<https://doi.org/10.1111/j.1745-9125.1989.tb00862.x>
- Sherman, L. W. & Rogan, D. P. (1995). Effects of gun seizures on gun violence: “Hot spots” patrol in Kansas City. *Justice Quarterly*, 12(4), 673–693
<https://doi.org/10.1080/07418829500096241>
- Sherman, L. W. & Weisburd, D. (1995). "General Deterrent Effects of Police Patrol in Crime Hot Spots: A Randomized, Controlled Trial." *Justice Quarterly*, 12(4), 625–648.
<https://doi.org/10.1080/07418829500096221>
- Sisäasiainministeriö (1979). *Korttelipoliisi-työryhmän mietintö*. Helsinki.
- Sisäasiainministeriö (1987). *Poliisin ennalta estävän toiminnan strategiaa suunnitelleen työryhmän mietintö*. Helsinki.
- Sisäministeriö (2014). *Poliisin ennalta estävän toiminnan strategia vuosille 2014–2018*. Sisäministeriön julkaisu 2/2014.
- Sisäministeriö (2019). *Tulossopimukset 2019*. <https://intermin.fi/ministerio/toiminta-ja-talous/tulossopimukset>
- Taponen, J. (2022). Tutkimus poliisin vaikutuksista rikollisuuteen vuosina 1970–2020. *Lakimies*, 1/2022, 118–142.
- Telep, C. W., Mitchell, R. J., & Weisburd, D. (2014). How Much Time Should the Police Spend at Crime Hot Spots? Answers from a Police Agency Directed Randomized Field Trial in Sacramento, California. *Justice Quarterly*, 31(5), 2014, 905–933.
<https://doi.org/10.1080/07418825.2012.710645>
- Tiihonen, J., Halonen, P., Tiihonen, L., Kautiainen, H., Storvik, M., & Callaway, J. (2017). The Association of Ambient Temperature and Violent Crime. *Scientific reports*, 7(6543).
<http://dx.doi.org/10.1038/s41598-017-06720-z>
- Tilley, N. & Laycock, G. (2017). The why, what, when and how of evidence-based policing. Teoksessa J.Knutsson & L. Tompson (toim.), *Advances in Evidence-Based Policing* (s. 10-26). London and New York: Routledge.
- Vogel, M. & South, S. J. (2016). Spatial dimensions of the effect of neighborhood disadvantage on delinquency. *Criminology*, 54(3), 434–458. <http://onlinelibrary.wiley.com/doi/10.1111/crim.2016.54.issue-3/issuetoc>
- Weisburd, D. (2014). *The Law of Crime Concentration and the Criminology of*

- Place. *Criminology*, 53(2), 133–157.
<https://doi.org/10.1111/1745-9125.12070>
- Weisburd D. & Green, L. (1995). Policing drug hot spots: The Jersey City drug market analysis experiment. *Justice Quarterly*, 12(4), 711–735.
<https://doi.org/10.1080/07418829500096261>
- Weisburd, D., Wyckoff, L. A., Ready, J., Eck, J. E., Hinkle J. C., & Gajewski, F. (2006). Does Crime just move around the corner? A controlled study of spatial displacement and diffusion of crime control benefits. *Criminology*, 44(3), 549–592.
<https://doi.org/10.1111/j.1745-9125.2006.00057.x>
- Weisburd, S. (2021). Police Presence, Rapid Response Rates, and Crime Prevention. *The Review of Economics and Statistics*, 103(2), 280-293.
https://doi.org/10.1162/rest_a_00889

ENGLISH SUMMARY

Jari Taponen and Mikko Aaltonen: The association between police patrolling, crimes and disorderly conduct in actively patrolled areas in Helsinki

This article evaluates the association between police patrolling, crimes and disorderly conduct in actively patrolled areas in Helsinki. The analysis is based on the surveillance and emergency tasks and crime reports in the operative analysis database of the police in 2019. The article investigates how patrolling is targeted and whether the surveillance has a temporal association with violence and disorderly conduct in hot spots. According to the results, the presence of police surveillance is not associated with violent crimes or public disturbance in the monitored locations, when taking into account between-location persistent heterogeneity in susceptibility to disturbances. Even though the emphasis of surveillance is geographically focused on areas where crimes and disturbances are more common, patrolling is often conducted during a time when individuals prone to crime are not active and there are no disturbances. Thus, the potential deterrent impact of patrolling is not fully realized. The impact of surveillance can likely be increased by targeting times that are more prone to having disturbances. In the future, there is a need to study the impact of policing in hot spots with strong research designs in which targeting different areas with surveillance is varied systematically.

Keywords: police – surveillance – effectiveness – violence – hot spot